

Mantenen la vigència els altres aspectes que es regulen en l'ordre de referència indicada.

DISPOSICIO FINAL

Aquesta ordre entrarà en vigor l'endemà de la publicació en el *Diari Oficial de la Generalitat Valenciana*.

València, 13 de juny de 2001

La consellera d'Agricultura, Pesca i Alimentació  
MARIA ÀNGELS RAMON-LLÍN I MARTÍNEZ

**g) ALTRES ASSUMPTES**

**Conselleria de Cultura i Educació**

*RESOLUCIÓ de 14 de juny de 2001, de la Direcció General d'Ordenació i Innovació Educativa i Política Lingüística, per la qual es dicten instruccions en matèria d'ordenació acadèmica i organització de l'activitat docent dels centres de la Comunitat Valenciana que durant el curs 2001-2002 impartisquen cicles de Formació Professional Específica.* [2001/6305]

La Llei Orgànica 1/1990, de 3 d'octubre, d'Ordenació General del Sistema Educatiu, determina en el seu article 4.2, que el Govern fixarà, pel que fa als objectius, expressats en termes de capacitats, continguts i criteris d'avaluació del currículum, els aspectes bàsics del mateix que constituïran els ensenyaments mínims, per tal de garantir una formació comuna de tots els alumnes i la validesa dels títols corresponents.

L'Ordre de 21 de juliol de 1994 (BOE de 26 de juliol), que regula els elements bàsics dels informes d'avaluació dels ensenyaments de règim general, així com els requisits formals derivats del procés d'avaluació que són necessaris per garantir la mobilitat dels alumnes, si bé incloïa ja entre els documents bàsics corresponents el llibre de qualificacions de Formació Professional, deixava pendents de desplegament les regulacions específicament relacionades amb la nova formació professional, mentre s'esperava que es desplegaren els aspectes bàsics de la seua ordenació acadèmica.

Pel que fa als estudis de Formació Professional, les directrius generals sobre els seus ensenyaments mínims, és a dir, sobre els aspectes bàsics dels objectius, continguts i criteris d'avaluació del currículum, han estat ja regulades pel Reial Decret 676/1993, de 7 de maig. Posteriorment, els successius Reials Decrets que estableixen títols corresponents a estudis de formació professional fixen els respectius ensenyaments mínims, possibilitant així que les administracions educatives competents procedisquen a establir el currículum dels cicles formatius, així com el Reial Decret 1635/1995, de 6 d'octubre, que adscriu el professorat dels Cossos de Professors d'Ensenyament Secundari i Professors Tècnics de Formació Professional a les especialitats pròpies de la Formació Professional Específica.

Després de publicat el Decret 8/1998, de 3 de febrer (DOGV del 12 de febrer), pel qual s'establí l'ordenació general dels ensenyaments de Formació Professional Específica i les directrius sobre els seus títols, el Govern Valencià, a proposta de la Conselleria de Cultura i Educació, establirà per mitjà dels corresponents decrets el currículum de cadascun dels cicles de formació professional específica que s'impartisquen a la Comunitat Valenciana.

En conseqüència, cal establir normes d'avaluació coherents amb els objectius, expressats en termes de capacitats, que el currículum assignen a cada cicle i concretar aspectes del desplegament dels quals correspon a la Conselleria de Cultura i Educació.

Mantienen su vigencia los demás aspectos que se regulan en la indicada orden de referencia.

DISPOSICION FINAL

La presente orden entrará en vigor el día siguiente al de su publicación en el *Diari Oficial de la Generalitat Valenciana*.

Valencia, 13 de junio de 2001

La consellera de Agricultura, Pesca y Alimentación  
M. ÀNGELS RAMÓN-LLÍN I MARTÍNEZ

**g) OTROS ASUNTOS**

**Conselleria de Cultura y Educación**

*RESOLUCIÓN de 14 de junio de 2001, de la Dirección General de Ordenación e Innovación Educativa y Política Lingüística, por la que se dictan instrucciones en materia de ordenación académica y organización de la actividad docente de los centros de la Comunidad Valenciana que durante el curso 2001-2002 impartan ciclos formativos de Formación Profesional Específica.* [2001/6305]

La Ley Orgánica 1/1990, de 3 de octubre, de Ordenación General del Sistema Educativo, determina en su artículo 4.2, que el Gobierno fijará en relación con los objetivos, expresados en términos de capacidades, contenidos y criterios de evaluación del currículum, los aspectos básicos del mismo que constituirán las enseñanzas mínimas, con el fin de garantizar una formación común de todos los alumnos y la validez de los títulos correspondientes.

La Orden de 21 de julio de 1994 (BOE del 26 de julio), que regula los elementos básicos de los informes de evaluación de las enseñanzas de régimen general, así como los requisitos formales derivados del proceso de evaluación que son precisos para garantizar la movilidad de los alumnos, si bien incluía ya entre los documentos básicos correspondientes el libro de calificaciones de Formación Profesional, dejaba pendientes de desarrollo las regulaciones específicamente relacionadas con la nueva formación profesional, a la espera de que se desarrollaran los aspectos básicos de su ordenación académica.

Por lo que se refiere a los estudios de formación profesional, las directrices generales sobre sus enseñanzas mínimas, es decir, sobre los aspectos básicos de los objetivos, contenidos y criterios de evaluación del currículum, han sido ya reguladas por el Real Decreto 676/1993, de 7 de mayo. Posteriormente, los sucesivos Reales Decretos que establecen títulos correspondientes a estudios de formación profesional fijan las respectivas enseñanzas mínimas, possibilitando con ello que las administraciones educativas competentes procedan a establecer el currículum de los ciclos formativos, así como el Real Decreto 1635/1995, de 6 de octubre, que adscribe el profesorado de los Cuerpos de Profesores de Enseñanza Secundaria y Profesores Técnicos de Formación Profesional a las especialidades propias de la Formación Profesional Específica.

Una vez publicado el Decreto 8/1998, de 3 de febrero (DOGV del 12 de febrero), por el que se establece la ordenación general de las enseñanzas de Formación Profesional Específica y las directrices sobre sus títulos, el Gobierno Valenciano, a propuesta de la Conselleria de Cultura y Educación, establecerá mediante los correspondientes decretos el currículum de cada uno de los ciclos de formación profesional específica que se impartan en la Comunidad Valenciana.

En consecuencia, es preciso establecer normas de evaluación coherentes con los objetivos, expresados en términos de capacidades, que los currículos asignen a cada ciclo y concretar aspectos cuyo desarrollo corresponde a la Conselleria de Cultura y Educación.

D'altra banda, el 13 de març de 1998 s'aprova en Consell de Ministres el Nou Programa Nacional de Formació Professional, entre els objectius del qual destaquen la consolidació d'un sistema integrat de Formació Professional estructurat en tres modalitats (Formació Professional reglada/inicial, ocupacional i contínua), la implantació del Repertori de Certificats de Professionalitat i l'elaboració de la normativa relativa a l'establiment d'un sistema de correspondències i convalidacions entre les modalitats de Formació Professional mencionades i l'experiència laboral.

Per últim, el 8 de maig de 1998 es publica al BOE el Reial Decret 777/1998, de 30 d'abril, pel qual es desenrotllen determinats aspectes de l'ordenació de la formació professional en l'àmbit del sistema educatiu.

Esta resolució té per objecte regular el caràcter continu i integrador de l'avaluació dels diferents mòduls que constitueixen un cicle, el desplegament dels processos d'avaluació i la promoció de l'alumnat. Estableix, així mateix, els documents oficials que serveixen de suport a l'avaluació i conté, finalment, indicacions per a dur a terme la valoració de les programacions didàctiques i del projecte curricular.

Per tot això, en virtut de les competències establides en el Decret 111/2000, de 18 de juliol, del Govern Valencià (DOGV de 21 de juliol), la Direcció General d'Ordenació i Innovació Educativa i Política Lingüística resol:

#### *Primer. Àmbit d'aplicació*

La present Resolució serà d'aplicació en el curs 2001/2002 en els centres de la Comunitat Valenciana que estiguen autoritzats per a impartir els ensenyaments corresponents a la Formació Professional Específica establida en la Llei Orgànica 1/1990, de 3 d'octubre, d'Ordenació General del Sistema Educatiu.

#### *Segon. Accés de l'alumnat*

Pel que fa a l'admissió de l'alumnat es farà el que disposen les resolucions de les corresponents Direccions Territorials per als cicles de grau mitjà i l'ordre de 20 d'abril de 2001 (DOGV del 2 de maig) de la Conselleria de Cultura i Educació i la resolució de 24 d'abril de 2001 (DOGV de 4 de maig) de les direccions generals de Centres Docents i d'Ordenació i Innovació Educativa i Política Lingüística, per als cicles de grau superior.

#### *Tercer. Proves d'accés*

Pel que fa a la prova d'accés als cicles formatius de grau mitjà i grau superior es farà el que disposa l'ordre de 14 de març de 2001 (DOGV de 2 d'abril) de la Conselleria de Cultura i Educació i la resolució de 15 de març de 2001 (DOGV de 9 d'abril) de les direccions generals de Centres Docents i d'Ordenació i Innovació Educativa i Política Lingüística.

#### *Quart. Caràcter de l'avaluació*

L'avaluació de l'aprenentatge de l'alumnat en els cicles formatius serà contínua i integradora.

És contínua ja que ha d'estar immersa en el procés d'ensenyament i aprenentatge de l'alumne i té com a finalitat analitzar-lo per a detectar les dificultats en el moment en què es produeixen, indagar-ne les seues causes i, en conseqüència, adequar les activitats d'ensenyament i aprenentatge programades i les estratègies metodològiques adoptades.

És integradora perquè obeeix a la necessitat de tindre en compte les capacitats generals establides per a estos ensenyaments.

Per això, els criteris i els procediments d'avaluació aplicats pel professorat tindran en compte la competència professional característica del títol, que constitueix la referència per a definir els objectius generals del cicle formatiu, els objectius expressats en termes de capacitats, les habilitats i els criteris d'avaluació dels mòduls professionals que el formen, així com la capacitat de l'alumnat per a:

Por otra parte, el 13 de marzo de 1998 se aprueba en Consejo de Ministros el Nuevo Programa Nacional de Formación Profesional, entre cuyos objetivos destacan la consolidación de un sistema integrado de Formación Profesional, estructurado en tres modalidades (Formación Profesional reglada/inicial, ocupacional y continua), la implantación del Repertorio de Certificados de Profesionalidad y la elaboración de la normativa relativa al establecimiento de un sistema de correspondencias y convalidaciones entre las modalidades de Formación Profesional mencionadas y la experiencia laboral.

Por último, el 8 de mayo de 1998 se publica en el BOE el Real Decreto 777/1998, de 30 de abril, por el que se desarrollan determinados aspectos de la ordenación de la formación profesional en el ámbito del sistema educativo.

Esta resolución, pues, tiene por objeto regular el carácter continuo e integrador de la evaluación de los distintos módulos que constituyen un ciclo, el desarrollo del proceso de evaluación y la promoción del alumnado. Establece, asimismo, los documentos oficiales que sirven de soporte a la evaluación y contiene, finalmente, indicaciones para llevar a cabo la valoración de las programaciones didácticas y del proyecto curricular.

Por todo ello, en virtud de las competencias establecidas en el Decreto 111/2000, de 18 de julio, del Gobierno Valenciano (DOGV de 21 de julio), la Dirección General de Ordenación e Innovación Educativa y Política Lingüística, resuelve:

#### *Primero. Ámbito de aplicación*

La presente resolución será de aplicación en el curso 2001-2002 en los centros de la Comunidad Valenciana que estén autorizados para impartir las enseñanzas correspondientes a la Formación Profesional Específica establecida en la Ley Orgánica 1/1990, de 3 de octubre, de Ordenación General del Sistema Educativo.

#### *Segundo. Acceso del alumnado*

Respecto a la admisión del alumnado se estará a lo dispuesto en las Resoluciones de las correspondientes Direcciones Territoriales para los ciclos de grado medio y en la Orden de 20 de abril de 2001 (DOGV de 2 de mayo) de la Conselleria de Cultura y Educación y la Resolución de 24 de abril de 2001 (DOGV de 4 de mayo) de las Direcciones Generales de Centres Docents y de Ordenación e Innovación Educativa y Política Lingüística, para los ciclos de grado superior.

#### *Tercero. Pruebas de acceso*

Respecto a la prueba de acceso a los ciclos formativos de grado medio y grado superior se estará a lo dispuesto en la Orden de 14 de marzo de 2001 (DOGV de 2 de abril) de la Conselleria de Cultura y Educación y la Resolución de 15 de marzo de 2001 (DOGV de 9 de abril) de las Direcciones Generales de Centres Docents y de Ordenación e Innovación Educativa y Política Lingüística.

#### *Cuarto. Carácter de la evaluación*

La evaluación del aprendizaje del alumnado en los ciclos formativos será continua e integradora.

Es continua por cuanto debe estar inmersa en el proceso de enseñanza y aprendizaje del alumno y tiene como finalidad analizarlo para detectar las dificultades en el momento en que se producen, averiguar sus causas y, en consecuencia, adecuar las actividades de enseñanza y aprendizaje programadas y las estrategias metodológicas adoptadas.

Es integradora porque obedece a la necesidad de tener en cuenta las capacidades generales establecidas para estas enseñanzas.

Por ello, los criterios y los procedimientos de evaluación aplicados por el profesorado tendrán en cuenta la competencia profesional característica del título, que constituye la referencia para definir los objetivos generales del ciclo formativo, los objetivos expresados en términos de capacidades, las habilidades y los criterios de evaluación de los módulos profesionales que lo conforman, así como la capacidad del alumnado para:

– Comprendre l'organització i les característiques del sector corresponent, així com els mecanismes de la inserció professional; conèixer la legislació laboral bàsica i els drets i les obligacions que es deriven de les relacions laborals, i adquirir els coneixements i les habilitats necessaris per a treballar en condicions de seguretat i prevenir els possibles riscos derivats de les situacions de treball.

– Adquirir una identitat i maduresa professional motivadora de futurs aprenentatges així com de possibles adaptacions al canvi de les qualificacions.

#### *Cinqué.* Procés d'avaluació

L'aplicació del procés d'avaluació contínua de l'alumnat requereix la seua assistència regular a les classes i activitats programades per als diferents mòduls professionals del cicle formatiu.

El procés d'avaluació de la Formació Professional Específica implica, almenys, les actuacions següents:

a) avaluació de cada mòdul professional.  
b) avaluació de tots els mòduls professionals realitzats en el centre educatiu, abans d'iniciar la formació en centres de treball.

c) avaluació del mòdul de formació en centres de treball.

d) qualificació final del cicle formatiu.

En les sessions d'avaluació, que presidirà el tutor del grup, estarà present l'equip educatiu, algun membre de l'equip directiu del centre i si n'hi ha el professor o professors especialistes.

a) Avaluació de cada mòdul professional

Es farà, almenys, una sessió d'avaluació cada trimestre lectiu en què es podran qualificar els mòduls professionals que formen part del curs corresponent.

En qualsevol cas, després de cada sessió, els alumnes seran informats individualment i per escrit del seu progrés en l'obtenció dels objectius generals del cicle formatiu i dels objectius específics (capacitats terminals) dels mòduls professionals que el formen.

b) Avaluació de tots els mòduls professionals realitzats en el centre educatiu, abans d'iniciar la formació en centres de treball (FCT)

En finalitzar el període corresponent als mòduls professionals impartits en el centre educatiu, i abans de l'inici de la formació en centres de treball, tindrà lloc una sessió d'avaluació en què es formularà la qualificació final dels diferents mòduls professionals cursats. L'equip educatiu determinarà, atenent a allò que s'especifica en els apartats onze i dotze, l'accés a la FCT.

L'avaluació positiva de tots els mòduls cursats en el centre educatiu permetrà calcular la nota mitjana ponderada, que es correspondrà amb la qualificació final del cicle una vegada superat el mòdul de FCT obtenint la qualificació d'APTE. En finalitzar la dita sessió el professorat firmará l'acta corresponent.

c) Avaluació del mòdul de formació en centres de treball

Per a efectuar l'avaluació es tindrà en compte, entre altres documents, l'Informe Valoratiu de l'Instructor de l'Empresa, el Full de Seguiment i Avaluació i els Fulls Setmanals de realització de la FCT.

La qualificació s'expressarà en termes d'Apte/No Apte.

Es celebrarà, al menys, una sessió d'avaluació cada trimestre lectiu, en la qual es qualificarà el mòdul de FCT de l'alumnat que l'haja finalitzat.

L'acta d'avaluació del mòdul de FCT serà formalitzada, almenys, pel tutor i algun membre de l'equip directiu i complementarà l'avaluació de la resta de mòduls del cicle formatiu quan dita avaluació s'haja realitzat amb resultat positiu en tots.

d) Qualificació final del cicle formatiu

L'expressió de l'avaluació final dels mòduls professionals, llevat del mòdul professional de formació en centres de treball, es realitzarà en termes de qualificacions, que es formularan en xifres d'1 a 10, sense decimals.

– Comprender la organización y características del sector correspondiente, así como los mecanismos de la inserción profesional; conocer la legislación laboral básica y los derechos y obligaciones que se derivan de las relaciones laborales, y adquirir los conocimientos y habilidades necesarios para trabajar en condiciones de seguridad y prevenir los posibles riesgos derivados de las situaciones de trabajo.

– Adquirir una identidad y madurez profesional motivadora de futuros aprendizajes así como de posibles adaptaciones al cambio de las cualificaciones.

#### *Quinto.* Proceso de evaluación

La aplicación del proceso de evaluación continua del alumnado requiere su asistencia regular a las clases y actividades programadas para los distintos módulos profesionales del ciclo formativo.

El proceso de evaluación de la Formación Profesional Específica implica, al menos, las siguientes actuaciones:

a) evaluación de cada módulo profesional.  
b) evaluación de todos los módulos profesionales realizados en el centro educativo, antes de iniciar la formación en centros de trabajo.

c) evaluación del módulo de formación en centros de trabajo.

d) calificación final del ciclo formativo.

En las sesiones de evaluación, que presidirá el tutor del grupo, estará presente el equipo educativo, algún miembro del equipo directivo del centro y, si los hubiera, el profesor o profesores especialistas.

a) Evaluación de cada módulo profesional

Se celebrará, al menos, una sesión de evaluación cada trimestre lectivo en la que se podrán calificar los módulos profesionales que forman parte del curso correspondiente.

En cualquier caso, después de cada sesión, los alumnos serán informados individualmente y por escrito de su progreso en la obtención de los objetivos generales del ciclo formativo y de los objetivos específicos (capacidades terminales) de los módulos profesionales que lo conforman.

b) Evaluación de todos los módulos profesionales realizados en el centro educativo, antes de iniciar la formación en centros de trabajo (FCT)

Al finalizar el periodo correspondiente a los módulos profesionales impartidos en el centro educativo, y con antelación al inicio de la formación en centros de trabajo, tendrá lugar una sesión de evaluación en la que se formulará la calificación final de los distintos módulos profesionales cursados. El equipo educativo determinará, atendiendo a lo especificado en los apartados once y doce, el acceso a la FCT.

La evaluación positiva de todos los módulos cursados en el centro educativo permitirá calcular la nota media ponderada, que se corresponderá con la calificación final del ciclo una vez superado el módulo de FCT con la calificación de APTO. Al finalizar dicha sesión el profesorado firmará el acta correspondiente.

c) Evaluación del módulo de formación en centros de trabajo

Para efectuar la evaluación se contará, entre otros documentos, con el Informe Valorativo del Instructor de la Empresa, la Hoja de Seguimiento y Evaluación y las Hojas Semanales de realización de la FCT.

La calificación se expresará en términos de Apto/No Apto.

Se celebrará, al menos, una sesión de evaluación cada trimestre lectivo, en la que se calificará el módulo de FCT del alumnado que lo haya finalizado.

El acta de evaluación del módulo de FCT será formalizada, al menos, por el tutor y algún miembro del equipo directivo y complementarà la evaluación del resto de módulos del ciclo formativo cuando dicha evaluación se haya realizado con resultado positivo en todos ellos.

d) Calificación final del ciclo formativo

La expresión de la evaluación final de los módulos profesionales, a excepción del módulo profesional de formación en centros de trabajo, se realizará en términos de calificaciones, que se formularán en cifras de 1 a 10, sin decimales.

Es consideraran positives les qualificacions iguals o superiors a cinc i negatives les restants.

La qualificació del mòdul professional de formació en centres de treball es formularà en termes d'apte/no apte.

La qualificació final del cicle formatiu serà la nota mitjana ponderada de les qualificacions dels mòduls que el formen, sempre que estes siguen positives. Per a obtenir esta nota mitjana es ponderaran les notes obtingudes per l'alumnat en cada un dels mòduls, llevat del mòdul de formació en centres de treball, amb el nombre d'hores anuals (H.A.) que tenen assignats en els horaris facilitats per l'Àrea d'Ordenació, Innovació i Formació Professional. Per a això es multiplicarà la nota de cada mòdul pel nombre d'hores corresponents, se sumaran els productes obtinguts i es dividirà la suma pel nombre total d'hores. L'expressió de la qualificació final del cicle formatiu es formularà posant una sola xifra decimal.

#### Sisé. Convocatòries

Els alumnes podran matricular-se per a cursar les activitats programades per a un mateix mòdul professional un màxim de tres vegades, i podran presentar-se a l'avaluació i qualificació final d'un mateix mòdul professional dels impartits en el centre educatiu, incloses les convocatòries ordinàries i les extraordinàries, un màxim de quatre vegades.

La no presentació a una convocatòria s'avaluarà amb una qualificació numèrica d'1 i serà computada a l'efecte de la limitació indicada.

Les activitats del mòdul professional de formació en centres de treball sols podran realitzar-se 2 vegades, preferentment la segona en diferent centre de treball que la primera.

L'alumnat podrà disposar per curs acadèmic, per als mòduls de centre educatiu, d'una convocatòria ordinària i una altra extraordinària com a màxim.

##### 1. Convocatòries ordinàries:

a) Es realitzaran en el mes de juny per als mòduls del primer curs, tant dels cicles curts com dels de llarga duració.

b) Es realitzaran en finalitzar el període corresponent als mòduls professionals impartits en el centre educatiu, desembre o març, per als mòduls del segon curs dels cicles de llarga durada.

##### 2. Convocatòries extraordinàries:

a) Es realitzaran en el mes de setembre, per als mòduls pendents de primer curs, tant per als alumnes de primer com per als de segon curs amb mòduls pendents de primer.

b) Es realitzaran en el mes de juny, per als mòduls pendents del segon curs en els cicles llargs.

##### 3. Convocatòries de gràcia:

Els alumnes que hagen esgotat el número màxim de convocatòries d'algun mòdul professional sense haver-lo superat podran sol·licitar a la Direcció Territorial de Cultura i Educació corresponent una resolució d'autorització d'una convocatòria de gràcia

Les mencionades convocatòries de gràcia tindran caràcter extraordinari i es concediran, si procedix, a títol personal i per una sola vegada per mòdul.

No es concedirà cap convocatòria extraordinària de gràcia quan existisquen en la Comunitat Valenciana altres ofertes alternatives dels cicles als quals pertanyen els mòduls no superats després d'esgotades les convocatòries legals establides en este apartat, com ara la Formació Professional a distància o les proves lliures per a l'obtenció dels títols de Tècnic o Tècnic Superior.

El procediment a seguir serà el següent:

1. Els interessats presentaran en la Direcció Territorial de Cultura i Educació, en el termini màxim d'un mes a comptar des del dia següent al de l'avaluació en la que s'hagen qualificat negativament un o més mòduls corresponents a l'última convocatòria de les establides legalment (la quarta en el cas de mòduls de centre educatiu i la segona si es tracta del mòdul de FCT), la sol·licitud de convocatòria de gràcia dels dits mòduls. La sol·licitud anirà acompanyada d'una certificació acadèmica que permeta comprovar que s'han esgotat totes les convocatòries establides sense haver superat els mencionats mòduls.

Se considerarán positivas las calificaciones iguales o superiores a cinco y negativas las restantes.

La calificación del módulo profesional de formación en centros de trabajo se formulará en términos de apto/no apto.

La calificación final del ciclo formativo será la nota media ponderada de las calificaciones de los módulos que lo componen, siempre que éstas sean positivas. Para obtener esta nota media se ponderarán las notas obtenidas por el alumno en cada uno de los módulos, a excepción del módulo de formación en centros de trabajo, con el número de horas anuales (H.A.) que tienen asignados en los horarios facilitados por el Área de Ordenación, Innovación y Formación Profesional. Para ello se multiplicará la nota de cada módulo por el número de horas correspondientes, se sumarán los productos obtenidos y se dividirá esta suma por el número total de horas. La expresión de la calificación final del ciclo formativo se formulará con una sola cifra decimal.

#### Sexto. Convocatorias

Los alumnos podrán matricularse para cursar las actividades programadas para un mismo módulo profesional un máximo de tres veces, y podrán presentarse a la evaluación y calificación final de un mismo módulo profesional de los impartidos en el centro educativo, incluidas las convocatorias ordinarias y las extraordinarias, un máximo de cuatro veces.

La no presentación a una convocatoria se evaluará con una calificación numérica de 1 y será computada a efectos de la limitación indicada.

Las actividades del módulo profesional de formación en centros de trabajo sólo podrán realizarse dos veces, preferentemente la segunda en distinto centro de trabajo que la primera.

El alumnado podrá disponer por cada curso académico, para los módulos de centro educativo, de una convocatoria ordinaria y otra extraordinaria como máximo.

##### 1. Convocatorias ordinarias:

a) Se realizarán en el mes de junio para los módulos del primer curso, tanto de los ciclos cortos como de los de larga duración.

b) Se realizarán al finalizar el periodo correspondiente a los módulos profesionales impartidos en el centro educativo, diciembre o marzo, para los módulos del 2º curso de los ciclos de larga duración.

##### 2. Convocatorias extraordinarias:

a) Se realizarán en el mes de septiembre, para los módulos pendientes del primer curso, tanto para los alumnos de primero como para los de segundo curso con módulos pendientes de primero.

b) Se realizarán en el mes de junio, para los módulos pendientes del segundo curso en los ciclos largos.

##### 3. Convocatorias de gracia:

Los alumnos que hayan agotado el número máximo de convocatorias de algún módulo profesional sin haberlo superado podrán solicitar a la Dirección Territorial de Cultura y Educación correspondiente una resolución de autorización de una convocatoria de gracia.

Dichas convocatorias de gracia tendrán carácter extraordinario y se concederán, si procede, a título personal y por una sola vez por módulo.

No se concederá ninguna convocatoria extraordinaria de gracia cuando existan en la Comunidad Valenciana otras ofertas alternativas de los ciclos a los que pertenecen los módulos no superados después de agotadas las convocatorias legales establecidas en este mismo apartat, como la Formación Profesional a distancia o las pruebas libres para la obtención de los títulos de Técnico o Técnico Superior.

El procedimiento a seguir será el siguiente:

1. Los interesados presentarán en la Dirección Territorial de Cultura y Educación, en el plazo máximo de un mes a contar desde el día siguiente al de la evaluación en la que se hayan calificado negativamente uno o más módulos correspondientes a la última convocatoria de las establecidas legalmente (la cuarta en el caso de módulos de centro educativo y la segunda si se trata del módulo de FCT), la solicitud de convocatoria de gracia de dichos módulos. La solicitud irá acompañada de una certificación académica que permita comprobar que se han agotado todas las convocatorias establecidas sin haber superado los mencionados módulos.

2. El/la director/a territorial corresponent resoldrà, després de l'informe, si s'escau, de la Inspecció Educativa, cada una de les sol·licituds. En el cas de resolucions favorables, tindran les característiques següents:

a) En la resolució figurarà, necessàriament, el centre docent en el que l'alumne haurà de matricular-se dels mòduls pendents.

b) La matrícula tindrà lloc en la data que el centre determine dins del mes anterior al de la següent convocatòria, ordinària o extraordinària.

c) La convocatòria de gràcia es realitzarà coincidint amb la primera convocatòria de cada mòdul, ordinària o extraordinària, que tinga lloc després de les establides legalment.

d) La direcció del centre articularà el procediment i les activitats de recuperació que considere oportunes per a orientar l'alumnat.

e) Els alumnes als quals se'ls concedisca una convocatòria de gràcia no podran exercir el dret a l'anul·lació de matrícula ni a la renúncia a l'avaluació dels mòduls afectats (regulat en els punts setè i huitè de la present resolució).

f) Contra les resolucions dels/de les directors/es territorials, els/les interessats/ades podran presentar, en el termini d'un mes des de la notificació, recurs d'alçada davant el director general d'Ordre i Innovació Educativa i Política Lingüística.

#### *Seté.* Anul·lació de matrícula

L'alumnat té dret a l'anul·lació de la matrícula del curs, perdent els seus drets a l'ensenyament, avaluació i qualificació de tots els mòduls professionals en què s'haguera matriculat.

L'anul·lació de la matrícula de tot un curs no computarà a efectes del nombre màxim de tres vegades previst en el punt sisè de la present resolució.

Les sol·licituds d'anul·lació de matrícula hauran de presentar-se al director del centre on figure l'expedient acadèmic de l'alumnat sol·licitant, amb una antelació d'almenys dos mesos del final del període corresponent als mòduls professionals impartits en el centre educatiu i seran resoltes, després d'escoltar, si s'escau, l'equip educatiu i el departament d'orientació, pel mateix director, qui autoritzarà l'anul·lació de matrícula.

L'anul·lació de matrícula, quan l'esmentada matrícula només incloga el mòdul de FCT, se sol·licitarà amb antelació a l'inici del mateix.

#### *Huité.* Renúncia a l'avaluació

L'alumnat podrà sol·licitar la renúncia a l'avaluació i qualificació d'un o més mòduls, per tal que l'esmentada convocatòria no li siga computada a l'efecte de la limitació indicada en el punt sisè.

En este cas l'alumnat haurà d'acreditar que es troba en algunes de les circumstàncies següents: malaltia prolongada de tipus físic o psíquic, prestació del servei militar o servei social substitutori, incorporació a un lloc de treball, obligacions ineludibles de tipus social o familiar que impedisquen la normal dedicació a l'estudi o altres circumstàncies degudament justificades que tinguen caràcter excepcional.

Les sol·licituds de renúncia a l'avaluació hauran de presentar-se al director del centre on figure l'expedient acadèmic de l'alumnat sol·licitant amb una antelació d'almenys un mes del final del període corresponent als mòduls professionals impartits en el centre educatiu quan es tracte de convocatòries ordinàries (juny per a mòduls de primer curs i desembre o març per a mòduls de segon) i/o extraordinàries de juny (per a mòduls de segon).

En el cas de convocatòries extraordinàries de setembre (per a mòduls de primer curs), les sol·licituds de renúncia a l'avaluació es presentaran amb una antelació d'almenys sis setmanes de la data prevista per a l'avaluació extraordinària de setembre.

Les sol·licituds de renúncia a l'avaluació seran resoltes, després d'escoltar, si s'escau, l'equip educatiu i el departament d'orientació, pel mateix director, qui les autoritzarà, sempre que resulte acreditada l'existència d'alguna de les causes mencionades.

2. El/la director/a territorial correspondiente resolverá, previo informe, si procede, de la Inspección Educativa, cada una de las solicitudes. En el caso de resoluciones favorables, estas tendrán las siguientes características:

a) En la resolución figurará, necesariamente, el centro docente en el que el alumno tendrá que matricularse de los módulos pendientes.

b) La matrícula tendrá lugar en la fecha que el centro determine dentro del mes anterior al de la siguiente convocatoria, ordinaria o extraordinaria.

c) La convocatoria de gracia se realizará coincidiendo con la primera convocatoria de cada módulo, ordinaria o extraordinaria, que tenga lugar después de agotadas las establecidas legalmente.

d) La dirección del centro articulará el procedimiento y las actividades de recuperación que considere oportunas para orientar al alumnado.

e) Los alumnos a los que se les conceda una convocatoria de gracia no podrán ejercer el derecho a la anulación de matrícula ni a la renuncia a la evaluación de los módulos afectados (regulado en los puntos séptimo y octavo de la presente resolución).

f) Contra las resoluciones de los/as directores/as territoriales, los/as interesados/as podrán presentar, en el plazo de un mes desde la notificación, recurso de alzada ante el director general de Ordenación e Innovación Educativa y Política Lingüística.

#### *Séptimo.* Anul·lació de matrícula

El alumnado tiene derecho a la anulación de la matrícula del curso, con lo que pierde sus derechos a la enseñanza, evaluación y calificación de todos los módulos profesionales en los que se hubiera matriculado.

La anulación de la matrícula de todo un curso no computará a efectos del número máximo de tres veces previsto en el punto sexto de la presente resolución.

Las solicitudes de anulación de matrícula deberán presentarse al director del centro donde se encuentre el expediente académico del alumnado solicitante, con una antelación de al menos dos meses del final del periodo correspondiente a los módulos profesionales impartidos en el centro educativo y serán resueltas, oído, en su caso, el equipo educativo y el departamento de orientación, por el mismo director, quien autorizará la anulación de matrícula.

La anulación de matrícula, cuando dicha matrícula sólo incluya el módulo de FCT, se solicitará con antelación al inicio del mismo.

#### *Octavo.* Renuncia a la evaluación

El alumnado podrá solicitar la renuncia a la evaluación y calificación de uno o varios módulos, a fin de que dicha convocatoria no le sea computada a efectos de la limitación indicada en el punto sexto.

En este caso el alumnado deberá acreditar que se encuentra en algunas de las circunstancias siguientes: enfermedad prolongada de tipo físico o psíquico, prestación del servicio militar o servicio social sustitutorio, incorporación a un puesto de trabajo, obligaciones ineludibles de tipo social o familiar que impidan la normal dedicación al estudio u otras circunstancias, debidamente justificadas, que revistan carácter excepcional.

Las solicitudes de renuncia a la evaluación deberán presentarse al director del centro donde se encuentre el expediente académico del alumnado solicitante con una antelación de al menos un mes del final del periodo correspondiente a los módulos profesionales impartidos en el centro educativo cuando se trate de convocatorias ordinarias (junio para módulos de primer curso y diciembre o marzo para módulos de segundo curso) y/o extraordinarias de junio (para módulos de segundo).

En el caso de convocatorias extraordinarias de septiembre (para módulos de primer curso), las solicitudes de renuncia a la evaluación se presentarán con una antelación de al menos seis semanas de la fecha prevista para la evaluación extraordinaria de septiembre.

Las solicitudes de renuncia a la evaluación serán resueltas, oído, en su caso, el equipo educativo y el departamento de orientación, por el mismo director, quien las autorizará siempre que resulte acreditada la existencia de alguna de las causas mencionadas.

La renúncia a la realització, i posterior avaluació, del mòdul de FCT se sol·licitarà amb antelació al seu inici.

#### *Nové.* Accés a la convocatòria extraordinària en els cicles curts

Si en finalitzar el període de formació en el centre educatiu, i després de l'avaluació ordinària, l'alumne té pendents de recuperació mòduls, la suma horària dels quals siga igual o menor de 240 hores, accedirà a la convocatòria extraordinària. Si, per contra, els mòduls pendents sumen més de 240 hores, l'accés a la convocatòria extraordinària serà decisió de l'equip educatiu i figurarà en l'acta corresponent.

Cas que l'equip educatiu decidisca la repetició dels mòduls pendents, la convocatòria extraordinària de setembre no comptarà a efectes de les limitacions indicades al punt sisé.

Este procés s'esquematitza en el quadre de l'Annex I.

#### *Deu.* Promoció a segon curs. Cicles llargs

Si en finalitzar el primer curs (convocatòria ordinària de juny) l'alumne té pendents de superació mòduls la suma horària dels quals no siga superior a 240 hores, podrà accedir al curs següent. L'avaluació extraordinària dels mòduls pendents corresponents al primer curs es realitzarà en la convocatòria extraordinària de setembre.

Si en finalitzar la convocatòria ordinària (juny) els mòduls no superats sumen més de 240 hores l'equip educatiu decidirà si els alumnes repiten, de forma presencial, els mòduls pendents o si accedixen a la convocatòria extraordinària (setembre).

Cas que l'equip educatiu decidisca la repetició dels mòduls pendents, la convocatòria extraordinària de setembre no comptarà a efectes de les limitacions indicades al punt sisé.

Si després de la convocatòria extraordinària de setembre els mòduls pendents sumen més de 240 hores l'alumnat repeteix els mòduls pendents de primer curs i no se li permetrà l'accés a segon curs.

Si, per contra, els mòduls pendents sumen 240 hores o menys, l'alumne promociona a segon curs i haurà de realitzar les activitats de recuperació dels mencionats mòduls pendents que programe l'equip educatiu.

Este procés s'esquematitza en el quadre de l'Annex II.

#### *Onze.* Accés a la FCT en els cicles curts

De forma general, per a accedir a la realització del mòdul de FCT els alumnes hauran d'haver superat tots els mòduls del cicle impartits en el centre educatiu.

La FCT es realitzarà durant el segon curs escolar, per això l'alumnat haurà de formalitzar la matrícula del mencionat mòdul.

No obstant això l'alumnat que en finalitzar la convocatòria extraordinària (setembre) tinga pendent de superació un o més mòduls que sumen 240 hores o menys podrà accedir o no a la FCT en funció de la decisió de l'equip educatiu:

a) Si se'ls autoritza l'accés a la FCT, hauran de repetir els mòduls pendents i presentar-se per a la seua recuperació a la convocatòria ordinària següent (juny). Per això, durant el període de realització del mòdul de FCT hauran de compatibilitzar-la amb l'assistència a classe i/o el seguiment de les activitats de recuperació.

L'alumnat formalitzarà la matrícula dels mòduls pendents i del mòdul de FCT.

b) Si l'equip educatiu no autoritza l'accés a la FCT hauran de repetir com a alumnes escolaritzats el mòdul o mòduls pendents.

El mòdul de FCT l'hauran de realitzar durant el següent curs acadèmic. L'alumnat, en este cas, només es matricularà dels mòduls pendents i posposarà la matrícula i la realització del mòdul de FCT al curs següent.

La renúncia a la realització, y posterior evaluación, del módulo de FCT se solicitará con antelación al inicio del mismo.

#### *Noveno.* Acceso a la convocatoria extraordinaria en los ciclos cortos

Si al finalizar el periodo de formación en el centro educativo, y después de la evaluación ordinaria, el alumno tiene pendientes de recuperación módulos cuya suma horaria sea igual o menor de 240 horas, accederá a la convocatoria extraordinaria. Si, por el contrario, los módulos pendientes suman más de 240 horas, el acceso a la convocatoria extraordinaria será decisión del equipo educativo y figurará en el acta correspondiente.

En el caso de que el equipo educativo decida la repetición de los módulos pendientes, la convocatoria extraordinaria de septiembre no contará a efectos de las limitaciones indicadas en el punto sexto.

Este proceso se esquematiza en el cuadro del Anexo I.

#### *Diez.* Promoción a segundo curso. Ciclos largos

Si al finalizar el primer curso (convocatoria ordinaria de junio) el alumno tiene pendientes de superación módulos cuya suma horaria no sea superior a 240 horas, podrá acceder al curso siguiente. La evaluación extraordinaria de los módulos pendientes correspondientes al primer curso se realizará en la convocatoria extraordinaria de septiembre.

Si al finalizar la convocatoria ordinaria (junio) los módulos no superados suman más de 240 horas el equipo educativo decidirá si los alumnos repiten, de forma presencial, los módulos pendientes o si acceden a la convocatoria extraordinaria (septiembre).

En el caso de que el equipo educativo decida la repetición de los módulos pendientes, la convocatoria extraordinaria de septiembre no contará a efectos de las limitaciones indicadas en el punto sexto.

Si tras la convocatoria extraordinaria de septiembre los módulos pendientes suman más de 240 horas, el alumnado repite los módulos pendientes de primer curso y no se le permitirá el acceso a segundo curso.

Si, por el contrario, los módulos pendientes suman 240 horas o menos, el alumno promociona a segundo curso y tendrá que realizar las actividades de recuperación de dichos módulos pendientes que programe el equipo educativo.

Este proceso se esquematiza en el cuadro del Anexo II.

#### *Once.* Acceso a la FCT en los ciclos cortos

Con carácter general, para acceder a la realización del módulo de FCT los alumnos deberán haber superado todos los módulos del ciclo impartidos en el centro educativo.

La FCT se realizará durante el segundo curso escolar, por lo que el alumnado deberá formalizar la matrícula de dicho módulo.

No obstante, el alumnado que al finalizar la convocatoria extraordinaria (septiembre) tenga pendiente de superación uno o más módulos cuya suma horaria sea igual o inferior a 240 horas podrá acceder o no a la FCT en función de la decisión del equipo educativo:

a) Si se les autoriza el acceso a la FCT, tendrán que repetir los módulos pendientes y presentarse para su recuperación en la convocatoria ordinaria siguiente (junio). Por ello, durante el periodo de realización del módulo de FCT deberán compatibilizar la misma con la asistencia a clase y/o el seguimiento de las actividades de recuperación.

El alumnado formalizará la matrícula de los módulos pendientes y del módulo de FCT.

b) Si el equipo educativo no autoriza el acceso a la FCT tendrán que repetir como alumnos escolarizados el módulo o módulos pendientes.

El módulo de FCT lo deberán realizar, durante el siguiente curso académico. El alumnado, en este caso, solamente se matriculará de los módulos pendientes posponiendo la matrícula y realización del módulo de FCT al curso siguiente.

Si els mòduls pendents de superació en finalitzar la convocatòria extraordinària (setembre) sumen més de 240 hores, l'alumne repetirà els mencionats mòduls.

Este procés s'esquematitza en el quadre de l'Annex III.

#### *Dotze. Accés a la FCT en els cicles llargs*

De manera general, per a accedir a la realització del mòdul de FCT els alumnes hauran d'haver superat tots els mòduls del cicle impartits en el centre educatiu.

La FCT es realitzarà durant el segon curs escolar a partir dels mesos de gener o abril, segons es tracte de cicles llargs amb un o dos trimestres de centre educatiu respectivament, i una vegada realitzada l'avaluació ordinària dels mòduls impartits en el centre educatiu. L'esmentada avaluació no podrà celebrar-se abans de l'última setmana lectiva del mes de desembre o de l'última setmana lectiva del mes de març, respectivament, una vegada finalitzades les accions formatives i impartides les hores curriculars corresponents als dits mòduls.

Després de l'avaluació ordinària de desembre o març l'equip educatiu decidirà si els alumnes que tenen pendents mòduls (inclosos els possibles de 1r) la suma dels quals siga igual o inferior a 240 hores, accedixen o no a la FCT.

Si se'ls permet l'accés hauran de realitzar la FCT i al mateix temps les activitats de recuperació dels mòduls pendents que programe l'equip educatiu.

Si no accedixen a la FCT realitzaran les activitats de recuperació programades per l'equip educatiu.

Estos alumnes, tant si accedixen com si no a la FCT, disposaran d'una convocatòria extraordinària al juny per als mòduls pendents de 2n i una ordinària, també al juny, per als possibles mòduls pendents de 1r.

Si pel contrari, després de l'avaluació ordinària de desembre o març, els mòduls pendents (inclosos els de 1r) sumen més de 240 hores, l'alumnat no podrà accedir a la FCT. Este alumnat també disposarà de les convocatòries de juny i haurà de realitzar les activitats de recuperació programades per l'equip educatiu.

Si després de les convocatòries de juny la suma d'hores pendents dels mòduls de 2n curs, tenint superats tots els mòduls de 1r, segueix sent major de 240, els alumnes hauran de repetir els mencionats mòduls i no podran realitzar la FCT al mateix temps.

Si després de les convocatòries de juny segueixen pendents mòduls de 1r i la suma d'hores totals (de 1r i de 2n) és superior a 240, els alumnes aniran a l'avaluació extraordinària de setembre per a la recuperació dels mòduls de 1r. Després d'esta avaluació, si el nombre d'hores dels mòduls pendents segueix sent superior a 240, s'hauran de repetir els mencionats mòduls i no es podrà accedir a la FCT fins que es superen. Si, pel contrari, el nombre d'hores pendents es redueix a 240 o menys, l'equip educatiu decidirà si estos alumnes poden accedir o no, en el següent curs, a la FCT.

Si se'ls permet l'accés hauran de repetir els mòduls pendents i realitzar la FCT al mateix temps.

Si no se'ls permet, repetiran els mòduls pendents. Realitzaran la FCT quan els superen.

Si després de les convocatòries de juny (ordinària per a mòduls de 1r i extraordinària per a mòduls de 2n), segueixen pendents mòduls de 1r i la suma d'hores totals és igual o inferior a 240, els alumnes aniran a la convocatòria extraordinària de setembre per a mòduls de 1r. Després de la qual l'equip educatiu decidirà l'accés o no a la FCT.

Finalment, si els mòduls pendents només són de 2n curs i la seua suma horària és igual o inferior a 240, l'equip educatiu podrà decidir, ja al juny, si es permet o no l'accés a la FCT.

Este procés s'esquematitza en el quadre de l'Annex IV.

Les decisions sobre l'accés i/o promoció establides en els apartats nové, deu, onze i dotze de la present resolució, es prendran per consens entre tots els membres de l'equip educatiu. En cas de no produir-se el dit consens les decisions es prendran per majoria simple dels vots de tots els membres de l'equip educatiu que es troben

Si los módulos pendientes de superación al finalizar la convocatoria extraordinaria (septiembre) suman más de 240 horas, el alumno repetirá dichos módulos.

Este proceso se esquematiza en el cuadro del Anexo III.

#### *Doce. Acceso a la FCT en los ciclos largos*

Con carácter general, para acceder a la realización del módulo de FCT los alumnos deberán haber superado todos los módulos del ciclo impartidos en el centro educativo.

La FCT se realizará durante el segundo curso escolar a partir de los meses de enero o abril, según se trate de ciclos largos con uno o dos trimestres de centro educativo respectivamente, y una vez realizada la evaluación ordinaria de los módulos impartidos en el centro educativo. Dicha evaluación no podrá celebrarse antes de la última semana lectiva del mes de diciembre o de la última semana lectiva del mes de marzo, respectivamente, una vez finalizadas las acciones formativas e impartidas las horas curriculares correspondientes a dichos módulos.

Después de la evaluación ordinaria de diciembre o marzo el equipo educativo decide si los alumnos que tienen pendientes módulos (incluidos los posibles de 1º) cuya suma sea igual o inferior a 240 horas, acceden o no a la FCT.

Si se les permite el acceso deberán realizar la FCT y al mismo tiempo las actividades de recuperación de los módulos pendientes que programe el equipo educativo.

Si no acceden a la FCT realizarán las actividades de recuperación programadas por el equipo educativo.

Estos alumnos, tanto si acceden como si no a la FCT, dispondrán de una convocatoria extraordinaria en junio para los módulos pendientes de 2º y una ordinaria, también en junio, para los posibles módulos pendientes de 1º.

Si por el contrario, después de la evaluación ordinaria de diciembre o marzo, los módulos pendientes (incluidos los de 1º) suman más de 240 horas, el alumnado no podrá acceder a la FCT. Este alumnado también dispondrá de las convocatorias de junio y tendrá que realizar las actividades de recuperación programadas por el equipo educativo.

Si después de las convocatorias de junio la suma de horas pendientes de los módulos de 2º curso, teniendo superados todos los módulos de 1º, sigue siendo mayor de 240, los alumnos deberán repetir dichos módulos y no podrán realizar la FCT al mismo tiempo.

Si después de las convocatorias de junio siguen pendientes módulos de 1º y la suma de horas totales (de 1º y de 2º) es superior a 240, los alumnos irán a la evaluación extraordinaria de septiembre para la recuperación de los módulos de 1º. Después de esta evaluación, si el número de horas de los módulos pendientes sigue siendo superior a 240, se tendrán que repetir dichos módulos y no se podrá acceder a la FCT hasta que se superen. Si, por el contrario, el número de horas pendientes se reduce a 240 o menos, el equipo educativo decidirá si estos alumnos pueden acceder o no, en el siguiente curso, a la FCT.

Si se les permite el acceso deberán repetir los módulos pendientes y realizar la FCT al mismo tiempo.

Si no se les permite, repetirán los módulos pendientes. Realizarán la FCT cuando los superen.

Si después de las convocatorias de junio (ordinaria para módulos de 1º y extraordinaria para módulos de 2º), siguen pendientes módulos de 1º y la suma de horas totales es igual o inferior a 240, los alumnos irán a la convocatoria extraordinaria de septiembre para módulos de 1º. Después de la misma el equipo educativo decidirá el acceso o no a la FCT.

Por último, si los módulos pendientes solo son de 2º curso y su suma horaria es igual o inferior a 240, el equipo educativo podrá decidir, ya en junio, si se permite o no el acceso a la FCT.

Este proceso se esquematiza en el cuadro del Anexo IV.

Las decisiones sobre el acceso y/o promoción establecidas en los apartados noveno, diez, once y doce de la presente resolución, se tomarán por consenso entre todos los miembros del equipo educativo. En caso de no producirse dicho consenso las decisiones se tomarán por mayoría simple de los votos de todos los miembros del

presentes en la corresponent avaluació i si es produirà un empat, la proposta del professor-tutor tindrà la consideració de vot de qualitat i, en conseqüència, decantarà al seu favor la mencionada decisió.

#### Tretze. Exempció del mòdul de FCT

La Llei Orgànica 1/1990, de 3 d'octubre, d'Ordenació General del Sistema Educatiu estableix, en l'article 34.2, que el currículum dels cicles formatius inclourà un mòdul de formació pràctica en centres de treball, del qual podran quedar totalment o parcialment exempts els qui acrediten una experiència laboral que es corresponga amb els estudis professionals que es vulguen cursar.

El Reial Decret 676/1993, de 7 de maig, pel qual s'establixen directrius generals sobre els títols i els corresponents ensenyaments mínims de formació professional específica, també recull, en l'article 4, la possibilitat d'exempció del mòdul de FCT.

En els Reials Decrets d'ensenyaments mínims de cada un dels títols de Formació Professional Específica s'establix així mateix que el mòdul de formació en centres de treball pot ser objecte de correspondència amb la pràctica laboral.

Per últim, el Decret 8/1998, de 3 de febrer, del Govern Valencià, pel qual s'establix l'ordenació general dels ensenyaments de formació professional específica i les directrius sobre els seus títols (DOGV del 12 de febrer), en el seu article 15, també fa referència a la correspondència amb la pràctica laboral i, en conseqüència, a la possible exempció del mòdul de FCT.

Segons l'anterior normativa, el procediment a seguir per a sol·licitar la dita exempció serà el següent:

1. L'alumnat que, per la seua experiència laboral, considere que té superats els objectius, expressats en termes de capacitats terminals, del mòdul professional de formació en centres de treball, podrà presentar a la direcció del centre educatiu en el qual estiga matriculat, la sol·licitud d'exempció del mateix. La mencionada sol·licitud d'exempció del mòdul de FCT es presentarà, com a norma general, en el moment de formalitzar la seua matrícula en el segon curs del cicle formatiu, excepte en els casos següents:

a) En els cicles curts es podrà sol·licitar l'exempció del mòdul de FCT al matricular-se del primer curs. En este cas la matrícula del mòdul de FCT estarà condicionada a la concessió de l'exempció sol·licitada, sempre que siga total, ja que si no es concedeix s'haurà de procedir de nou a la matriculació del mòdul de FCT en el segon curs.

b) En tots els cicles, llargs i curts, també es podrà sol·licitar l'exempció del mòdul de FCT fora del període de matrícula, amb una antelació mínima de dos mesos a l'inici de l'esmentat mòdul.

2. La sol·licitud anirà acompanyada de la documentació següent:

a) Certificats de les empreses o institucions on haja realitzat el seu treball, en els quals s'indiquen les funcions, activitats i tasques exercides, així com la seua duració. La mencionada duració haurà de ser d'almenys 1 any, en el mateix camp professional de què es tracte, per a que la sol·licitud siga considerada.

b) Certificat de la Tresoreria General de la Seguretat Social o de la Mutualitat Laboral a què estiguera afiliat, on conste l'empresa, la categoria laboral (grup de cotització), els períodes en alta i el nombre total de dies acreditats, o de qualsevol altre mitjà de prova admès en dret.

En els certificats de la Tresoreria General de la Seguretat Social o de la Mutualitat Laboral haurà d'acreditar-se, en el mateix camp professional de què es tracte, un període mínim de 150 dies cotitzats.

3. El professor-tutor elaborarà un informe de cada una de les sol·licituds sobre la possibilitat o no d'exempció, contrastant la documentació presentada amb les capacitats terminals que cal aconseguir en el mòdul de FCT, proposant en conseqüència, la possibilitat o no d'exempció i si esta ha de ser total o parcial.

4. La direcció del centre educatiu enviarà a la Direcció Territorial de Cultura i Educació, en el termini d'un mes des de la data d'entrada de la sol·licitud, la documentació següent:

equipo educativo que se encuentren presentes en la correspondiente evaluación y si se produjera un empate, la propuesta del profesor-tutor tendrá la consideración de voto de calidad y, en consecuencia, decantará a su favor la mencionada decisión.

#### Trece. Exención del módulo de FCT

La Ley Orgánica 1/1990, de 3 de octubre, de Ordenación General del Sistema Educativo establece, en su artículo 34.2, que el currículo de los ciclos formativos incluirá un módulo de formación práctica en centros de trabajo, del cual podrán quedar total o parcialmente exentos quienes acrediten una experiencia laboral que se corresponda con los estudios profesionales que se deseen cursar.

El Real Decreto 676/1993, de 7 de mayo, por el que se establecen directrices generales sobre los títulos y las correspondientes enseñanzas mínimas de formación profesional específica, también recoge, en su artículo 4, la posibilidad de exención del módulo de FCT.

En los Reales Decretos de enseñanzas mínimas de cada uno de los títulos de Formación Profesional Específica se establece asimismo que, el módulo de formación en centros de trabajo puede ser objeto de correspondencia con la práctica laboral.

Por último, el Decreto 8/1998, de 3 de febrero, del Gobierno Valenciano, por el que se establece la ordenación general de las enseñanzas de formación profesional específica y las directrices sobre sus títulos (DOGV del 12 de febrero), en su artículo 15, también hace referencia a la correspondencia con la práctica laboral y, en consecuencia, a la posible exención del módulo de FCT.

De acuerdo con la anterior normativa, el procedimiento a seguir para solicitar dicha exención será el siguiente:

1. El alumnado que, por su experiencia laboral, considere que tiene superados los objetivos, expresados en términos de capacidades terminales, del módulo profesional de formación en centros de trabajo, podrá presentar a la dirección del centro educativo en el que esté matriculado, la solicitud de exención del mismo. La mencionada solicitud de exención del módulo de FCT se presentará, como norma general, en el momento de formalizar la matrícula del mismo en el segundo curso del ciclo formativo, salvo en los casos siguientes:

a) En los ciclos cortos se podrá solicitar la exención del módulo de FCT al matricularse del primer curso. En este caso la matrícula del módulo de FCT quedará condicionada a la concesión de la exención solicitada, siempre que la misma sea total, ya que si no se concede se deberá proceder a la matriculación del módulo de FCT en el segundo curso.

b) En todos los ciclos, largos y cortos, también se podrá solicitar la exención del módulo de FCT fuera del periodo de matrícula, con una antelación mínima de dos meses al inicio de dicho módulo.

2. La solicitud irá acompañada de la siguiente documentación:

a) Certificados de las empresas o instituciones donde se haya realizado el trabajo, en los que se indiquen las funciones, actividades y tareas desempeñadas, así como la duración de las mismas. Dicha duración tendrá que ser de al menos 1 año, en el mismo campo profesional de que se trate, para que la solicitud sea considerada.

b) Certificado de la Tesorería General de la Seguridad Social o de la Mutualidad Laboral a la que estuviera afiliado, donde conste la empresa, la categoría laboral (grupo de cotización), los periodos en alta y el número total de días acreditados, o de cualquier otro medio de prueba admitido en derecho.

En los certificados de la Tesorería General de la Seguridad Social o de la Mutualidad Laboral tendrá que acreditarse, en el mismo campo profesional de que se trate, un periodo mínimo de 150 días cotizados.

3. El profesor-tutor elaborará un informe de cada una de las solicitudes sobre la posibilidad o no de exención, contrastando la documentación presentada con las capacidades terminales a alcanzar en el módulo de FCT, proponiendo en consecuencia, la posibilidad o no de exención y si esta ha de ser total o parcial.

4. La dirección del centro educativo enviará a la Dirección Territorial de Cultura y Educación, en el plazo de un mes desde la fecha de entrada de la solicitud, la siguiente documentación:



a) Sol·licitud de l'interessat, junt als certificats acreditatius de la seua activitat laboral.

b) Informe del professor-tutor.

c) Un programa formatiu tipus del mòdul de FCT, en el que figuraran necessàriament les capacitats terminals del mateix.

5. La Inspecció Educativa afegirà a l'expedient un informe tècnic, en què es farà constar si hi ha o no correspondència, total o parcial, entre la pràctica laboral justificada documentalment i els objectius (capacitats terminals) del mòdul de FCT.

6. A la vista de l'expedient, el/la director/a territorial de Cultura i Educació resoldrà, de manera individualitzada, l'exempció sol·licitada.

Contra esta resolució l'interessat podrà presentar recurs ordinari, en el termini d'un mes des de la notificació, davant el director general d'Ordenació i Innovació Educativa i Política Lingüística.

#### *Catorze.* Període de realització de la FCT

El mòdul de Formació en Centres de Treball es realitzarà al final del cicle formatiu i dins del curs escolar, tenint un horari que s'ajustarà, en la mesura del possible, al de l'empresa o institució en la què es realitze.

La realització del mòdul de FCT en un període diferent requerirà l'autorització expressa de la Direcció General d'Ordenació i Innovació Educativa i Política Lingüística.

La sol·licitud d'autorització de període extraordinari, motivada per la disponibilitat de llocs formatius, estacionalitat, especificitat curricular d'algunes famílies professionals o per altres causes, es trametarà a la Direcció Territorial de Cultura i Educació, incloent la justificació raonada, el calendari i l'horari proposat, i el sistema i les condicions per al seguiment i el control tutorial.

La Direcció Territorial trametarà la proposta, junt a l'informe valoratiu de la Inspecció Educativa, a la Direcció General d'Ordenació i Innovació Educativa i Política Lingüística, qui la resoldrà.

La sol·licitud de període extraordinari haurà de cursar-se abans de dos mesos a l'inici del període proposat i afectarà al total de l'alumnat que ha de realitzar la FCT.

En cap cas no s'autoritzarà la realització de la Formació en Centres de Treball en períodes fraccionats que pertanyen a dos cursos acadèmics.

#### *Quinze.* Documents del procés d'avaluació

Segons el que estableix l'Ordre de 21 de juliol de 1994, article primer (BOE del 26 de juliol), es consideren documents del procés d'avaluació de la Formació Professional l'expedient acadèmic, les actes d'avaluació, el llibre de qualificacions i els informes d'avaluació individualitzats.

L'expedient amb les dades personals dels alumnes que accedixen a un cicle formatiu haurà de ser emplenat per l'Institut d'Educació Secundària en què es matricule l'alumne i s'ajustarà en el seu disseny bàsic al model que figura en l'Annex V.

S'entén com a acta d'avaluació ordinària la que es fa per a qualificar l'alumnat que ha realitzat totes les activitats programades per als mòduls professionals en què estiguera matriculat. Acta d'avaluació extraordinària és la que s'ompli per a qualificar l'alumnat per al qual s'ha realitzat una programació d'activitats de recuperació, una vegada establert el període de realització i la data en què es convoca l'avaluació extraordinària.

Les actes d'avaluació s'ajustaran en el seu disseny bàsic als models que figuren en els annexos VI i VII.

En l'encapçalament de cada un dels fulls, a continuació d'"Acta d'avaluació..." haurà de constar el caràcter de la convocatòria, ordinària o extraordinària, així com el curs del cicle formatiu a què corresponen els mòduls professionals objecte d'avaluació i qualificació.

A continuació, s'indicaran els Decrets pels quals s'establixen el títol i el currículum del corresponent cicle formatiu.

a) Solicitud del interesado, con los certificados acreditativos de su actividad laboral.

b) Informe del profesor-tutor.

c) Un programa formativo tipo del módulo de FCT, en el que figurarán necesariamente las capacidades terminales del mismo.

5. La Inspección Educativa añadirá al expediente un informe técnico, en el que se hará constar si existe o no correspondencia, total o parcial, entre la práctica laboral justificada documentalmente y los objetivos (capacidades terminales) del módulo de FCT.

6. A la vista del expediente, el/la director/a territorial de Cultura y Educación resolverá, de manera individualizada, la exención sol·licitada.

Contra esta resolución el interesado podrá presentar recurso de alzada, en el plazo de un mes desde su notificación, ante el director general de Ordenación e Innovación Educativa y Política Lingüística.

#### *Catorce.* Periodo de realización de la FCT

El módulo de Formación en Centros de Trabajo se realizará al final del ciclo formativo y dentro del curso escolar, con un horario que se ajustará, en la medida de lo posible, al de la empresa o institución en la que se realice.

La realización del módulo de FCT en un periodo distinto requerirá la autorización expresa de la Dirección General de Ordenación e Innovación Educativa y Política Lingüística.

La solicitud de autorización de periodo extraordinario, motivada por la disponibilidad de puestos formativos, estacionalidad, especificidad curricular de algunas familias profesionales u otras causas, se remitirá a la Dirección Territorial de Cultura y Educación, incluyendo la justificación razonada, el calendario y horario propuestos, y el sistema y las condiciones para el seguimiento y control tutorial.

La Dirección Territorial remitirá la propuesta, junto al informe valorativo de la Inspección Educativa, a la Dirección General de Ordenación e Innovación Educativa y Política Lingüística, quien resolverá.

La solicitud del periodo extraordinario deberá cursarse con una antelación de dos meses al inicio del periodo propuesto y afectará al total del alumnado que ha de realizar la FCT.

En ningún caso se autorizará la realización de la Formación en Centros de Trabajo en periodos fraccionados que pertenezcan a dos cursos académicos.

#### *Quince.* Documentos del proceso de evaluación

De acuerdo con lo establecido en la Orden de 21 de julio de 1994, artículo primero (BOE del 26 de julio), se consideran documentos del proceso de evaluación de la Formación Profesional el expediente académico, las actas de evaluación, el libro de calificaciones y los informes de evaluación individualizados.

El expediente con los datos personales de los alumnos que accedan a un ciclo formativo deberá ser cumplimentado por el Instituto de Educación Secundaria en que se matricule el alumno y se ajustará en su diseño básico al modelo que figura en el anexo V.

Se entiende como acta de evaluación ordinaria aquella que se levanta para calificar al alumnado que ha realizado todas las actividades programadas para los módulos profesionales en que estuviera matriculado. Acta de evaluación extraordinaria es aquella que se cumplimenta para calificar al alumnado para el que se ha realizado una programación de actividades de recuperación, una vez establecido el periodo de realización y la fecha en la que se convoca la evaluación extraordinaria.

Las actas de evaluación se ajustarán en su diseño básico a los modelos que figuran en los anexos VI y VII.

En la cabecera de cada una de las hojas, a continuación de "Acta de Evaluación..." deberá constar el carácter de la convocatoria, ordinaria o extraordinaria, así como el curso del ciclo formativo al que corresponden los módulos profesionales objeto de evaluación y calificación.

A continuación, se indicarán los Decretos por los que se establecen el título y el currículum del correspondiente ciclo formativo.

Els mòduls professionals que han de ser qualificats es faran constar utilitzant les claus assignades a cadascun per mitjà d'inicials del nom del mòdul en majúscules; exemple: CRP. Comunicació i Relacions Professionals, GD. Gestió de Dades, LE. Llengua Estrangera, SLE. Segona Llengua Estrangera, FOL. Formació i Orientació Laboral...

El significat de les dites claus figurarà en cada acta d'avaluació.

El llibre de qualificacions de Formació Professional constitueix el document oficial que reflecteix els estudis cursats i les qualificacions obtingudes per l'alumne. Té, per tant, valor acreditatiu dels estudis realitzats. S'ajusta al model establert en l'annex I de l'Ordre de 26 d'octubre de 1994 de la Conselleria de Cultura, Educació i Ciència (DOGV de 17 de novembre), desenvolupada per Resolució de 19 de juny de 1995 (DOGV de 27 de juliol).

En el cas de trasllat d'un alumne d'un centre a un altre, les qualificacions obtingudes en els mòduls professionals establerts en el Reial Decret d'ensenyaments mínims de cada títol, mantindran la seua validesa acadèmica a tots els efectes.

Així mateix, quan un alumne es trasllada a un altre centre, sense haver acabat el cicle formatiu, s'elaborarà amb caràcter preceptiu un informe d'avaluació individualitzat, signat pel professor tutor del grup, que contindrà, almenys, els elements següents:

- a) Apreciació sobre el grau de consecució de les capacitats enunciades en els objectius generals del cicle i en cada un dels mòduls.
- b) Apreciació sobre el grau d'assimilació dels continguts dels diferents mòduls.
- c) Qualificacions parcials en el cas que s'hagueren emés en este període.
- d) Aplicació, si s'escau, de mesures educatives complementàries.

La certificació acadèmica que s'estendrà a l'alumnat que haja superat la totalitat dels mòduls d'un cicle formatiu s'ajustarà al model de l'Annex VIII.

#### Setze. Convalidacions

Segons el que estableix el capítol V del Decret 8/1998, de 3 de febrer (DOGV del 12 de febrer), els alumnes que tinguen superat el mòdul de Formació i Orientació Laboral d'un cicle formatiu de grau superior, tindran convalidat el mòdul professional de Formació i Orientació Laboral del cicle formatiu de grau mitjà per al qual se sol·licite convalidació.

Així mateix, segons l'article 12 del Reial Decret 777/1998, de 30 d'abril (BOE del 8 de maig), seran convalidables aquells mòduls professionals comuns a diferents cicles formatius que tinguen idèntica denominació i duració, així com les mateixes capacitats terminals i criteris d'avaluació als descrits en els Reials Decrets pels quals s'establixen cada un dels títols de formació professional específica.

Les convalidacions entre els mòduls professionals pertanyents als cicles formatius de grau mitjà de formació professional específica i les matèries de Batxillerat s'establixen a l'annex IV del mencionat Reial Decret 777/1998, de 30 d'abril. (Vore annex IX de la present resolució).

Les sol·licituds de convalidació previstes en este apartat, requeriran la matriculació prèvia de l'alumne en un centre docent depenent de la Conselleria de Cultura i Educació. El termini per a la presentació de les sol·licituds serà d'un més a comptar des de la finalització del període de matrícula.

Les convalidacions establides en el present apartat seran reconegudes per la direcció del centre públic on s'efectue la matrícula. La sol·licitud anirà acompanyada d'una certificació acadèmica oficial o, si s'escau, fotocòpia del títol o del llibre de qualificacions degudament compulsades.

Contra les resolucions dels/de les directors/es, els/les interessats/des podran presentar, en el termini d'un més des de la notificació, recurs ordinari davant del/de la director/a territorial de Cultura i Educació corresponent.

Los módulos profesionales que deben ser calificados se harán constar utilizando las claves asignadas a cada uno de ellos mediante iniciales del nombre del módulo en mayúsculas; ejemplo: CRP. Comunicación y Relaciones Profesionales, GD. Gestión de Datos, LE. Lengua Extranjera, SLE. Segunda Lengua Extranjera, FOL. Formación y Orientación Laboral...

El significado de dichas claves aparecerá en cada acta de evaluación.

El libro de calificaciones de Formación Profesional constituye el documento oficial que refleja los estudios cursados y las calificaciones obtenidas por el alumno. Tiene, por tanto, valor acreditativo de los estudios realizados. Se ajusta al modelo establecido en el anexo I de la Orden de 26 de octubre de 1994 de la Conselleria de Cultura, Educación y Ciencia (DOGV de 17 de noviembre), desarrollada por Resolución de 19 de junio de 1995 (DOGV de 27 de julio).

En el caso de traslado de un alumno de un centro a otro, las calificaciones obtenidas en los módulos profesionales establecidos en el Real Decreto de enseñanzas mínimas de cada título, mantendrán su validez académica a todos sus efectos.

Asimismo, cuando un alumno se traslade a otro centro sin haber concluido el ciclo formativo, se elaborará con carácter preceptivo un informe de evaluación individualizado, firmado por el profesor tutor del grupo, que contendrá, al menos, los siguientes elementos:

- a) Apreciación sobre el grado de consecución de las capacidades enunciadas en los objetivos generales del ciclo y en cada uno de los módulos.
- b) Apreciación sobre el grado de asimilación de los contenidos de los diferentes módulos.
- c) Calificaciones parciales en el caso de que se hubieran emitido en este período.
- d) Aplicación, en su caso, de medidas educativas complementarias.

La certificación académica que se extenderá al alumnado que haya superado la totalidad de los módulos de un ciclo formativo se ajustará al modelo del Anexo VIII.

#### Dieciséis. Convalidaciones

De acuerdo con lo establecido en el capítulo V del Decreto 8/1998, de 3 de febrero (DOGV del 12 de febrero), los alumnos que tengan superado el módulo de Formación y Orientación Laboral de un ciclo formativo de grado superior, tendrán convalidado el módulo profesional de Formación y Orientación Laboral del ciclo formativo de grado medio para el que se solicite convalidación.

Así mismo, según el artículo 12 del Real Decreto 777/1998, de 30 de abril (BOE del 8 de mayo), serán convalidables aquellos módulos profesionales comunes a varios ciclos formativos que tengan idéntica denominación y duración, así como las mismas capacidades terminales y criterios de evaluación a los descritos en los Reales Decretos por los que se establecen cada uno de los títulos de formación profesional específica.

Las convalidaciones entre los módulos profesionales pertenecientes a los ciclos formativos de grado medio de formación profesional específica y las materias de Bachillerato se establecen en el anexo IV del mencionado Real Decreto 777/1998, de 30 de abril. (Ver anexo IX de la presente resolución).

Las solicitudes de convalidación previstas en este apartado, requerirán la matriculación previa del alumno en un centro docente público dependiente de la Conselleria de Cultura y Educación. El plazo para la presentación de las solicitudes será de un mes a contar desde la finalización del periodo de matrícula.

Las convalidaciones establecidas en el presente apartado serán reconocidas por la dirección del centro público donde se efectúe la matrícula. La solicitud irá acompañada de una certificación académica oficial o, en su caso, fotocopia del título o del libro de calificaciones debidamente compulsadas.

Contra las resoluciones de los/as directores/as, los/as interesados/as podrán presentar, en el plazo de un mes desde la notificación, recurso de alzada ante el/la director/a territorial de Cultura y Educación correspondiente.

Els mòduls professionals i les matèries de Batxillerat que hagen sigut objecte de convalidació es registraran en l'expedient acadèmic de l'alumne, en les actes d'avaluació i en el llibre de qualificacions com a «convalidat». Els mòduls que hagen sigut objecte de correspondència amb la pràctica laboral apareixeran com a «exempt». En cap cas els mòduls «convalidats» o «exempts» no seran computats als efectes de l'avaluació final del cicle.

#### *Dèsset.* Emplenament del llibre de qualificacions

Les instruccions d'emplenament per part dels centres del llibre de qualificacions de Formació Professional estan indicades en l'apartat sisé de la Resolució de 19 de juny de 1995, de la Direcció General de Centres Docents (DOGV del 27 de juliol) i en la Circular complementària a les resolucions d'emplenament de llibres acreditatius d'estudis LOGSE de març de 2000, de la mateixa Direcció General.

A més, es tindrà en compte el següent:

El Reial Decret que estableix els ensenyaments mínims del títol i el Decret de currículum corresponent s'especificaran en l'apartat: «establert per...» de les pàgines 4 o 5.

L'accés de l'alumnat al cicle per mitjà de prova, es farà constar en la casella... «altres estudis»...

Per a la renúncia a l'avaluació es farà el que disposa el punt huité d'esta resolució.

Per a omplir les pàgines 7 a 12 s'indica el curs acadèmic en què l'alumne es matricula o repeteix els mòduls, que es detallaran a continuació.

En la casella «Règim...» s'especificarà si este és presencial o, quan es regule, a distància o lliure.

Les convocatòries que figuren en les mencionades pàgines es correspondran amb el que estableix el punt sisé d'esta resolució.

Pel que fa a la qualificació final d'un cicle formatiu en els casos en què ha calgut usar 2 o més pàgines, s'haurà d'indicar, a través d'una diligència al peu de l'última, que la qualificació s'ha obtingut com a mitjana ponderada de les qualificacions dels mòduls que figuren en les dites pàgines, llevat del mòdul de FCT que ha de haver-se superat amb APTÉ per a calcular la mencionada mitjana.

La diligència mencionada ha de redactar-se en els termes següents:

«La qualificació final del cicle formatiu correspon a la mitjana ponderada de les qualificacions dels mòduls, exceptuant-ne el de FCT, que apareixen amb qualificació positiva en les pàgines .... del present Llibre».

Esta diligència serà firmada pel/per la secretari/ària del centre amb el vistiplau del/de la director/a del centre.

Els centres que disposen de la versió actualitzada del programa de gestió de centres facilitat per la Unitat d'Organització i Tècniques de Gestió de la Conselleria de Cultura i Educació, podran emplenar el Llibre de Qualificacions posant les etiquetes adhesives elaborades pel mencionat programa informàtic.

#### *Dihuit.* Accés a la Universitat. Normes per al càlcul de la nota mitjana

Als efectes d'accés als ensenyaments universitaris que es determinen en la disposició transitòria primera del Reial Decret 777/1998, de 30 d'abril (annex X del mencionat Reial Decret), la nota mitjana de l'expedient de l'alumnat que cursa cicles formatius de grau superior serà la corresponent a la qualificació final del cicle, que es formularà, als efectes indicats, en xifres d'1 a 10 incloent dos decimals. La mencionada qualificació final s'obindrà com a mitjana ponderada de les qualificacions obtingudes en els mòduls que constitueixen el cicle.

La segona nota mitjana, a efectes de desempat, s'obindrà com a mitjana aritmètica de les qualificacions dels mòduls que constitueixen el cicle, expressada també amb 2 xifres decimals.

Als efectes del càlcul de la nota mitjana no serà computat el mòdul de Formació en Centres de Treball, que es qualificarà en termes d'apte / no apte, ni aquells mòduls que hagueren sigut objecte de convalidació.

Los módulos profesionales y las materias de bachillerato que hayan sido objeto de convalidación se registrarán en el expediente académico del alumno, en las actas de evaluación y en el libro de calificaciones como "convalidado". Los módulos que hayan sido objeto de correspondencia con la práctica laboral aparecerán como "exento". En ningún caso los módulos "convalidados" o "exentos" serán computados a los efectos de la evaluación final del ciclo.

#### *Diecisiete.* Cumplimentación del libro de calificaciones

Las instrucciones de cumplimentación por parte de los centros del libro de calificaciones de Formación Profesional están indicadas en el apartado sexto de la Resolución de 19 de junio de 1995, de la Dirección General de Centros Docentes (DOGV del 27 de julio) y en la Circular complementaria a las resoluciones de cumplimentación de libros acreditativos de estudios LOGSE de marzo de 2000, de la misma Dirección General.

Además, se tendrá en cuenta lo siguiente:

El Real Decreto que establece las enseñanzas mínimas del título y el Decreto de currículo correspondiente se especificarán en el apartado: "establecido por..." de las páginas 4 ó 5.

El acceso del alumnado al ciclo mediante prueba, se hará constar en la casilla... "otros estudios"...

Para la renuncia a la evaluación se estará a lo dispuesto en el punto octavo de esta resolución.

Para cumplimentar las páginas 7 a 12 se indicará el curso académico en que el alumno se matricula o repite los módulos, que se detallarán a continuación.

En la casilla "Régimen..." se especificará si éste es presencial o, cuando se regule, a distancia o libre.

Las convocatorias que figuren en dichas páginas se correspondrán con lo establecido en el punto sexto de esta resolución.

Por lo que se refiere a la calificación final de un ciclo formativo en los casos en que ha sido necesario utilizar 2 o más páginas, habrá que indicar, mediante una diligencia al pie de la última de ellas, que la calificación se ha obtenido como media ponderada de las calificaciones de los módulos que figuren en dichas páginas, a excepción del módulo de FCT que ha de haberse superado con APTO para proceder al cálculo de dicha media.

La diligencia mencionada ha de redactarse en los siguientes términos:

"La calificación final del ciclo formativo corresponde a la media ponderada de las calificaciones de los módulos, exceptuando el de FCT, que aparecen con calificación positiva en las páginas .... del presente Libro".

Esta diligencia será firmada por el/la secretario/a del centro con el Vº Bº del/de la director/a del centro.

Los centros que dispongan de la versión actualizada del programa de gestión de centros facilitado por la Unidad de Organización y Técnicas de Gestión de la Conselleria de Cultura y Educación, podrán cumplimentar el Libro de Calificaciones con las etiquetas adhesivas elaboradas por el mencionado programa informático.

#### *Dieciocho.* Acceso a la Universidad. Normas para el cálculo de la nota media

A los efectos del acceso a las enseñanzas universitarias que se determinan en la disposición transitoria primera del Real Decreto 777/1998, de 30 de abril, (anexo X del citado Real Decreto), la nota media del expediente del alumnado que cursa ciclos formativos de grado superior será la correspondiente a la calificación final del ciclo, que se formulará, a los efectos indicados, en cifras de 1 a 10 con dos decimales. Dicha calificación final se obtendrá como media ponderada de las calificaciones obtenidas en los módulos que componen el ciclo.

La segunda nota media, a efectos de desempate, se obtendrá como media aritmética de las calificaciones de los módulos que constituyen el ciclo, expresada también con 2 cifras decimales.

A los efectos del cálculo de la nota media no será computado el módulo de Formación en Centros de Trabajo, que se calificará en términos de apto / no apto, ni aquellos módulos que hubieran sido objeto de convalidación.

El model de certificat acadèmic que s'haurà d'estendre necessàriament en el present cas, i que serà l'únic document vàlid als efectes de nota mitjana per a l'accés als corresponents ensenyaments universitaris de la Comunitat Valenciana des dels Cicles Formatius de grau superior, figura en l'Annex X de la present Resolució, segons s'establix en la Resolució de 21 de maig de 1998 de la Direcció General d'Ordenació i Innovació Educativa i Política Lingüística (DOGV del 12 de juny) i en la correcció d'errades publicada al DOGV del 10 de juliol.

*Dènou.* Activitats del professorat quan l'alumnat està realitzant o ha realitzat el mòdul de FCT.

El projecte curricular que realitze l'equip educatiu del cicle formatiu preveurà les activitats que haja de desplegar el professorat que tinguera assignats mòduls professionals que s'impartixen en el centre educatiu sols en el primer trimestre o en els dos primers trimestres del segon curs. Les dites activitats figuraran en l'horari personal del professor quan part dels alumnes del cicle formatiu estiguen realitzant o hagen realitzat el mòdul professional de Formació en Centres de Treball sense haver superat la totalitat dels mòduls de centre educatiu o no hagen pogut accedir a la FCT en funció del que s'establix en l'apartat dotze d'esta resolució i consistiran en la programació i impartició d'activitats de recuperació dels alumnes amb mòduls pendents i la realització de l'avaluació i qualificació extraordinària dels esmentats mòduls.

Per això el professorat continuarà impartint, als mencionats alumnes, les hores corresponents als mòduls que tinga assignats.

En cas de no tindre alumnes amb mòduls de centre educatiu pendents, el professorat afectat realitzarà les activitats següents:

a) Compartir, amb el professor corresponent, docència als alumnes dels mòduls, la atribució docent dels quals correspon a la seua especialitat i que en principi no són susceptibles de desdoblament en els quadres horaris establits pes esta Direcció General.

b) La col·laboració en el desenrotllament de la FCT, a petició del professor tutor i per designació de l'equip directiu.

c) L'oferta als alumnes del cicle formatiu (que haurà de ser compatible amb la realització de la FCT) de mòduls complementaris optatius que milloren la seua qualificació professional i afavorisquen la seua inserció laboral.

El professor-tutor de segon curs d'un cicle curt, una vegada els alumnes hagen completat el mòdul professional de Formació en Centres de Treball, dedicarà el temps assignat a la dita tutoria en el període restant del 2n curs a:

- La programació i preparació del mòdul professional de Formació en Centres de Treball.

- El seguiment dels alumnes que estiguen realitzant encara la FCT, procedents d'altres situacions no ordinàries.

#### *Vint.* Idioma estranger

En els cicles formatius en què en el seu currículum s'establisca l'ensenyament d'idioma o idiomes estrangers, els centres podran oferir, fins a un total de 3 hores setmanals en funció de les disponibilitats de professorat, altres mòduls d'idioma estranger diferents als inclosos en el mencionat currículum, adequats en cada cas al perfil professional del cicle. Estes hores seran incrementades a l'horari lectiu i tindran per a l'alumnat la consideració de matèria opcional.

La qualificació d'estes matèries opcionals no figurarà en les actes d'avaluació ni en els llibres de qualificacions de Formació Professional. Quan siguen superades per l'alumnat el centre podrà estendre un certificat d'acreditació del nivell aconseguit.

Per a la constitució efectiva dels grups que cursen estes matèries opcionals es requerirà un mínim de 10 alumnes.

*Vint-i-u.* Avaluació dels processos d'ensenyament, del projecte curricular i de les programacions didàctiques

1. Els professors avaluaran els aprenentatges dels alumnes, el procés d'ensenyament i la seua pròpia pràctica docent en relació amb els objectius del currículum, amb les necessitats educatives

El modelo de certificado académico que habrá de extenderse necesariamente en este caso y que será el único documento válido a los efectos de nota media para el acceso a las correspondientes enseñanzas universitarias de la Comunidad Valenciana desde los Ciclos Formativos de grado superior, figura en el anexo X de la presente resolución, según se establece en la Resolución de 21 de mayo de 1998 de la Dirección General de Ordenación e Innovación Educativa y Política Lingüística (DOGV del 12 de junio) y en la corrección de errores publicada en el DOGV del 10 de julio.

*Diecinueve.* Actividades del profesorado cuando el alumnado está realizando o ha realizado el módulo de FCT.

El proyecto curricular que realice el equipo educativo del ciclo formativo contemplará las actividades que deba desarrollar el profesorado que tuviera asignado módulos profesionales que se imparten en el centro educativo solo en el primer trimestre o en los dos primeros trimestres del segundo curso. Dichas actividades figurarán en el horario personal del profesor cuando parte de los alumnos del ciclo formativo estén realizando o hayan realizado el módulo profesional de Formación en Centros de Trabajo sin haber superado la totalidad de los módulos de centro educativo o no hayan podido acceder a la FCT en función de lo establecido en el apartado doce de esta resolución y consistirán en la programación e impartición de actividades de recuperación de) los alumnos con módulos pendientes y la realización de la evaluación y calificación extraordinaria de dichos alumnos.

Para ello el profesorado continuará impartiendo, a los mencionados alumnos, las horas correspondientes a los módulos que tenga asignados.

En caso de no tener alumnos con módulos de centro educativo pendentes, el profesorado afectado realizará las siguientes actividades:

a) Compartir, con el correspondiente profesor, docencia a los alumnos de aquellos módulos cuya atribución docente corresponde a su especialidad y que en principio no son susceptibles de desdoble en los cuadros horarios establecidos por esta Dirección General.

b) La colaboración en el desarrollo de la FCT, a petición del profesor tutor y por designación del equipo directivo.

c) La oferta a los alumnos del ciclo formativo (que deberá ser compatible con la realización de la FCT) de módulos complementarios optativos que mejoren su cualificación profesional y favorezcan su inserción laboral.

El profesor-tutor de 2º curso de un ciclo corto, una vez los alumnos hayan completado el módulo profesional de Formación en Centros de Trabajo, dedicará el tiempo asignado a dicha tutoría en el período restante del 2º curso a:

- La programación y preparación del módulo profesional de Formación en Centros de Trabajo.

- El seguimiento de los alumnos que estén realizando aún la FCT, procedentes de otras situaciones no ordinarias.

#### *Veinte.* Idioma extranjero

En los ciclos formativos en los que en su currículum se establezca la enseñanza de idioma o idiomas extranjeros, los centros podrán ofertar, hasta un total de 3 horas semanales en función de las disponibilidades de profesorado, otros módulos de idioma extranjero distintos a los incluidos en dicho currículum, adecuados en cada caso, al perfil profesional del ciclo. Estas horas serán incrementadas al horario lectivo y tendrán para el alumnado la consideración de materia opcional.

La calificación de estas materias opcionales no figurará en las actes de evaluación ni en los libros de calificaciones de Formación Profesional. Cuando sean superadas por el alumnado el centro podrá extender un certificado de acreditación del nivel alcanzado.

Para la constitución efectiva de los grupos que cursen estas materias opcionales se requerirá un mínimo de 10 alumnos.

*Veintiuno.* Evaluación de los procesos de enseñanza, del proyecto curricular y de las programaciones didácticas

1. Los profesores evaluarán el aprendizaje de los alumnos, el proceso de enseñanza y su propia práctica docente en relación con los objetivos del currículum, con las necesidades educativas del cen-

dels centres i amb les característiques dels alumnes, la qual cosa implicarà l'avaluació i revisió, si fa al cas, del projecte curricular d'etapa i les programacions didàctiques que estiguen desplegant.

2. La Comissió de Coordinació Pedagògica proposarà al claustre, per a la seua aprovació, el pla d'avaluació de la pràctica docent i del projecte curricular.

L'avaluació del projecte curricular de cicle es referirà, almenys, als aspectes següents:

a) L'adequació dels objectius de la formació professional específica al context socioeconòmic i cultural de l'institut.

b) El pla d'orientació i d'acció tutorial

c) L'organització i distribució de l'horari i dels espais

3. En finalitzar cada curs acadèmic, els departaments didàctics avaluaran les seues programacions a la vista dels resultats obtinguts pels alumnes.

L'avaluació de les programacions didàctiques es referirà, almenys, als aspectes següents:

a) La selecció, distribució i secuenciació dels continguts.

b) Els criteris d'avaluació.

c) La metodologia didàctica aplicada.

d) Els materials i recursos didàctics utilitzats.

e) Els criteris establits per a adoptar les mesures d'atenció a la diversitat i realitzar les adaptacions curriculars per als alumnes que les necessiten.

f) Els resultats obtinguts pels alumnes en el mòdul de Formació en Centres de Treball, en especial la seua inserció professional.

4. Els resultats de l'avaluació de l'aprenentatge dels alumnes, dels processos d'ensenyament i del projecte curricular de cicle s'inclouran en la memòria de final de curs.

A partir d'estos resultats s'hauran de modificar aquells aspectes de la pràctica docent i del projecte curricular que s'hagen detectat com a poc adequats a les característiques dels alumnes i al context escolar, socioeconòmic i cultural del centre.

#### *Vint-i-dos.* Títols

Per a l'expedició dels títols acadèmics i professionals corresponents als cicles formatius de grau mitjà i de grau superior, es farà el que disposa l'Ordre de 7 de juliol de 1997, de la Conselleria de Cultura, Educació i Ciència, per la qual es regula el procediment per a l'expedició dels mencionats títols (DOGV del 4 de setembre de 1997).

#### *Vint-i-tres.* Alumnes amb necessitats educatives especials

De conformitat amb el que estabix el Decret 39/1998 de 31 de març (DOGV de 17 d'abril) en l'article 23, els alumnes amb necessitats educatives especials permanents podran seguir estudis de Formació Professional Específica de grau mitjà i superior amb les adaptacions en els mòduls i cicles que corresponguen.

L'Adaptació Curricular Individual (ACI), considerada com un ajust o modificació que es realitza als diferents elements de l'oferta educativa comuna per a donar resposta a les diferències individuals de l'alumnat, podrà afectar a:

- Els elements curriculars bàsics: metodologia didàctica, activitats, prioritització i temporalització en la consecució d'objectius i continguts.

- Els elements curriculars d'accés, entre els quals s'inclouen l'adaptació dels centres i les aules a les condicions de l'alumnat (adquisició d'equips d'ampliació del so, supressió de barreres arquitectòniques, etc.) a fi de permetre la utilització dels espais i el mobiliari pels alumnes amb necessitats educatives especials de la manera més autònoma possible i afavorir el major nivell d'interacció i comunicació d'este alumnat, establint les mesures organitzatives oportunes.

El desenrotllament de l'adaptació curricular no suposarà, en cap cas, la desaparició d'objectius (expressats en termes de capacitats terminals) relacionats amb la competència professional bàsica

tro y con las características de los alumnos, lo que implicará la evaluación y revisión, en su caso, del proyecto curricular de ciclo y de las programaciones didácticas que estén desarrollando.

2. La Comisión de Coordinación Pedagógica propondrá al claustro, para su aprobación, el plan de evaluación de la práctica docente y del proyecto curricular.

La evaluación del proyecto curricular de ciclo se referirá, al menos, a los siguientes aspectos:

a) La adecuación de los objetivos de la formación profesional específica al contexto socioeconómico y cultural del instituto.

b) El plan de orientación y de acción tutorial.

c) La organización y distribución del horario y de los espacios.

3. Al finalizar cada curso académico, los departamentos didácticos evaluarán sus programaciones a la vista de los resultados alcanzados por los alumnos.

La evaluación de las programaciones didácticas se referirá, al menos, a los siguientes aspectos:

a) La selección, distribución y secuenciación de los contenidos.

b) Los criterios de evaluación.

c) La metodología didáctica aplicada.

d) Los materiales y recursos didácticos utilizados.

e) Los criterios establecidos para adoptar las medidas de atención a la diversidad y realizar las adaptaciones curriculares para los alumnos que las precisen.

f) Los resultados obtenidos por los alumnos en el módulo de Formación en Centros de Trabajo, en especial su inserción profesional.

4. Los resultados de la evaluación del aprendizaje de los alumnos, de los procesos de enseñanza y del proyecto curricular de ciclo se incluirán en la memoria de final de curso.

A partir de estos resultados se deberán modificar aquellos aspectos de la práctica docente y del proyecto curricular que hayan sido detectados como poco adecuados a las características de los alumnos y al contexto escolar, socioeconómico y cultural del centro.

#### *Veintidós.* Títulos

Para la expedición de los títulos académicos y profesionales correspondientes a los ciclos formativos de grado medio y de grado superior, se estará a lo dispuesto en la Orden de 7 de julio de 1997, de la Conselleria de Cultura, Educación y Ciencia, por la que se regula el procedimiento para la expedición de estos títulos (DOGV del 4 de septiembre de 1997).

#### *Veintitrés.* Alumnes con necesidades educatives especiales

De conformidad con lo establecido en el Decreto 39/1998 de 31 de marzo (DOGV de 17 de abril), artículo 23, los alumnos y alumnas con necesidades educatives especiales permanentes podrán seguir estudios de Formación Profesional Específica de grado medio y superior con las adaptaciones en los módulos y ciclos que correspondan.

La Adaptación Curricular Individual (ACI), considerada como un ajuste o modificación que se realiza a los diferentes elementos de la oferta educativa común para dar respuesta a las diferencias individuales del alumnado, podrá afectar a:

- Los elementos curriculares básicos: metodología didáctica, actividades, priorización y temporalización en la consecució de objetivos y contenidos.

- Los elementos curriculares de acceso, entre los que se incluyen la adaptación de los centros y las aulas a las condiciones del alumnado (adquisición de equipos de ampliació del sonido, supresión de barreras arquitectónicas, etc.) con el fin de permitir la utilización de los espacios y el mobiliario por los alumnos y alumnas con necesidades educatives especiales de la forma más autònoma posible y favorecer el mayor nivel de interacción y comunicació de este alumnado, estableciendo las medidas organizativas oportunas para ello.

El desarrollo de la adaptación curricular no supondrá, en ningún caso, la desaparición de objetivos (expresados en términos de capacidades terminales) relacionados con la competencia profesional

característica de cada títol. No obstant això, per a l'alumnat amb necessitats educatives especials es podrà establir una oferta parcial de mòduls formatius dels cicles formatius més apropiats a les seues característiques personals de discapacitat, a l'objecte de poder acreditar determinades capacitats professionals.

L'avaluació dels aprenentatges d'este alumnat amb adaptacions curriculars en algun o alguns dels mòduls, es realitzarà prenent com a referència els criteris d'avaluació proposats per a ells, els quals, en tot cas, asseguraran un nivell suficient i necessari de consecució de les capacitats terminals corresponents, imprescindibles per aconseguir la titulació.

Als alumnes amb necessitats educatives especials que només hagen cursat i superat determinats mòduls d'un cicle formatiu, se'ls expedirà el corresponent certificat dels mòduls cursats i aprovats i de les unitats de competència adquirides a través de la superació dels mòduls professionals associats a les mencionades unitats de competència.

Les adaptacions curriculars individuals es plasmaran en el DIAC (Documento Individual d'Adaptació Curricular) indicat en l'annex XI. El mencionat document s'adjuntarà a l'expedient acadèmic del alumne/a.

#### DISPOSICIÓ ADDICIONAL

La Inspecció Educativa supervisarà el desplegament del procés d'avaluació i proposarà l'adopció de les mesures que contribuïsquen a perfeccionar-lo. Supervisarà, igualment, el procés d'empleament del Llibre de Qualificacions.

#### DISPOSICIÓ TRANSITÒRIA

Fins que es regule el dret de reclamació de qualificacions estimades incorrectes en les noves etapes configurades per la Llei Orgànica d'Ordenació General del Sistema Educatiu, s'aplicarà la regulació, el procediment i els terminis que conté l'Ordre de 23 de gener de 1990, d'esta Conselleria, i en la Resolució de 23 de gener de 1990, de la Direcció General d'Ordenació i Innovació Educativa (publicades en el DOGV del 7 de febrer).

#### DISPOSICIÓ DEROGATÒRIA

Queda sense efectes la Resolució de 7 de juliol de 2000 de la direcció general d'Ordenació i Innovació Educativa i Política Lingüística, per la qual es dicten instruccions en matèria d'ordenació acadèmica i organització de l'activitat docent per als centres de titularitat de la Generalitat Valenciana que durant el curs 2000/2001 impartisquen cicles de Formació Professional Específica.

València, 14 de juny de 2001.– El director general d'Ordenació i Innovació Educativa i Política Lingüística: Josep Vicent Felip i Monlleó.: Josep Vicent Felip i Monlleó.

básica característica de cada título. No obstante, para el alumnado con necesidades educativas especiales se podrá establecer una oferta parcial de módulos formativos de los ciclos formativos más apropiados a sus características personales de discapacidad, con el objeto de poder acreditar determinadas capacidades profesionales.

La evaluación de los aprendizajes de este alumnado con adaptaciones curriculares en algún o algunos de los módulos, se realizará tomando como referencia los criterios de evaluación para ellos propuestos, que, en todo caso, asegurarán un nivel suficiente y necesario de consecución de las capacidades terminales correspondientes, imprescindibles para conseguir la titulación.

A los alumnos y alumnas con necesidades educativas especiales que solo hayan cursado y superado determinados módulos de un ciclo formativo, se les expedirá el correspondiente certificado de los mismos y de las unidades de competencia adquiridas a través de la superación de los módulos profesionales asociados a dichas unidades de competencia.

Las adaptaciones curriculares individuales se plasmarán en el DIAC (Documento Individual de Adaptación Curricular) indicado en el anexo XI. Dicho documento se adjuntará al expediente académico del alumno/a.

#### DISPOSICIÓN ADICIONAL

La Inspección Educativa supervisarà el desarrollo del proceso de evaluación y propondrá la adopción de las medidas que contribuyan a perfeccionarlo. Supervisará, igualmente, el proceso de cumplimentación del Libro de Calificaciones.

#### DISPOSICIÓN TRANSITORIA

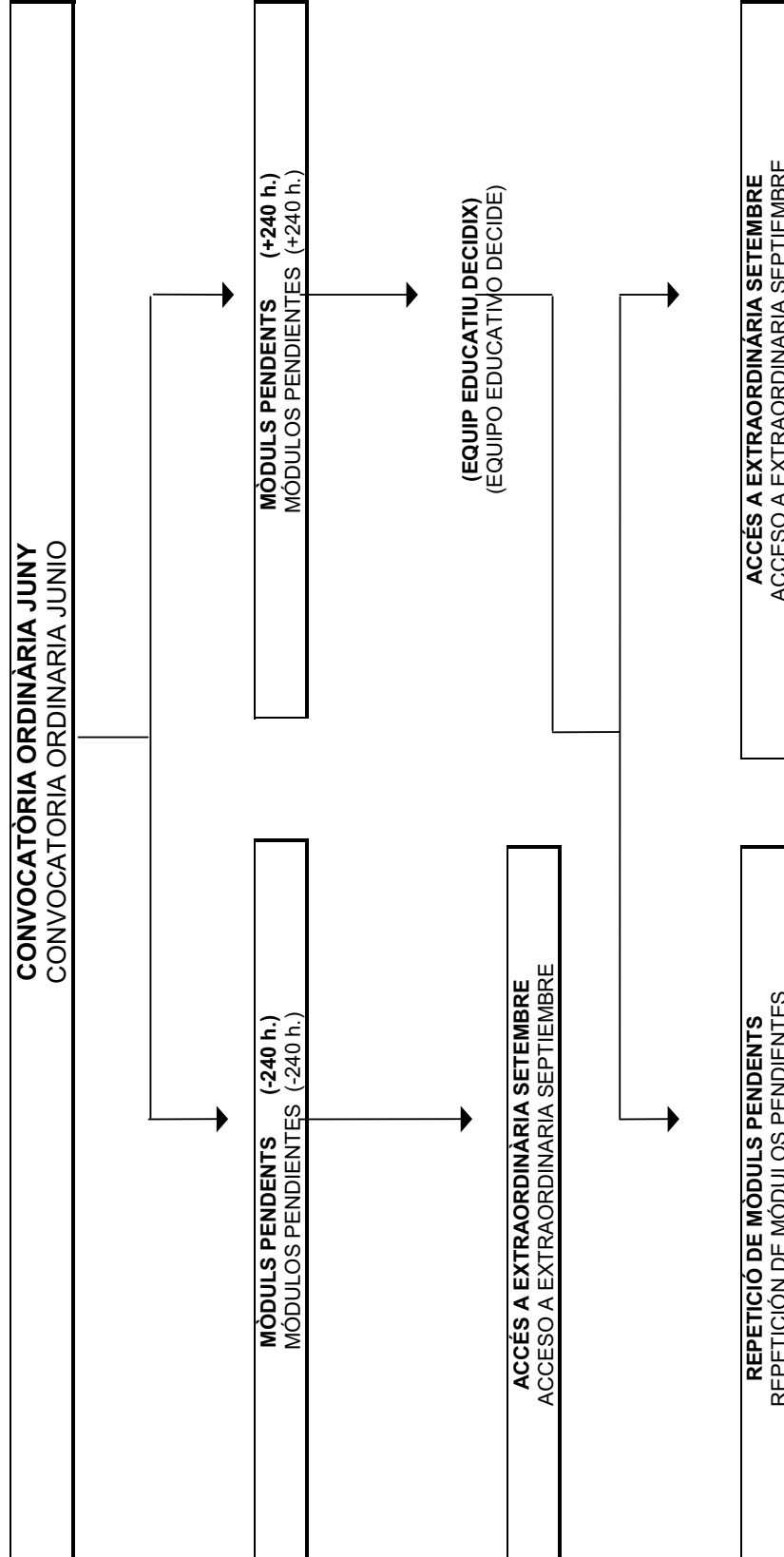
Hasta tanto se regule el derecho de reclamación de calificaciones estimadas incorrectas en las nuevas etapas configuradas por la Ley Orgánica de Ordenación General del Sistema Educativo, será de aplicación la regulación, el procedimiento y los plazos contenidos en la Orden de 23 de enero de 1990, de esta Conselleria, y en la Resolución de 23 de enero de 1990, de la Dirección General de Ordenación e Innovación Educativa (publicadas en el DOGV del 7 de febrero).

#### DISPOSICIÓN DEROGATORIA

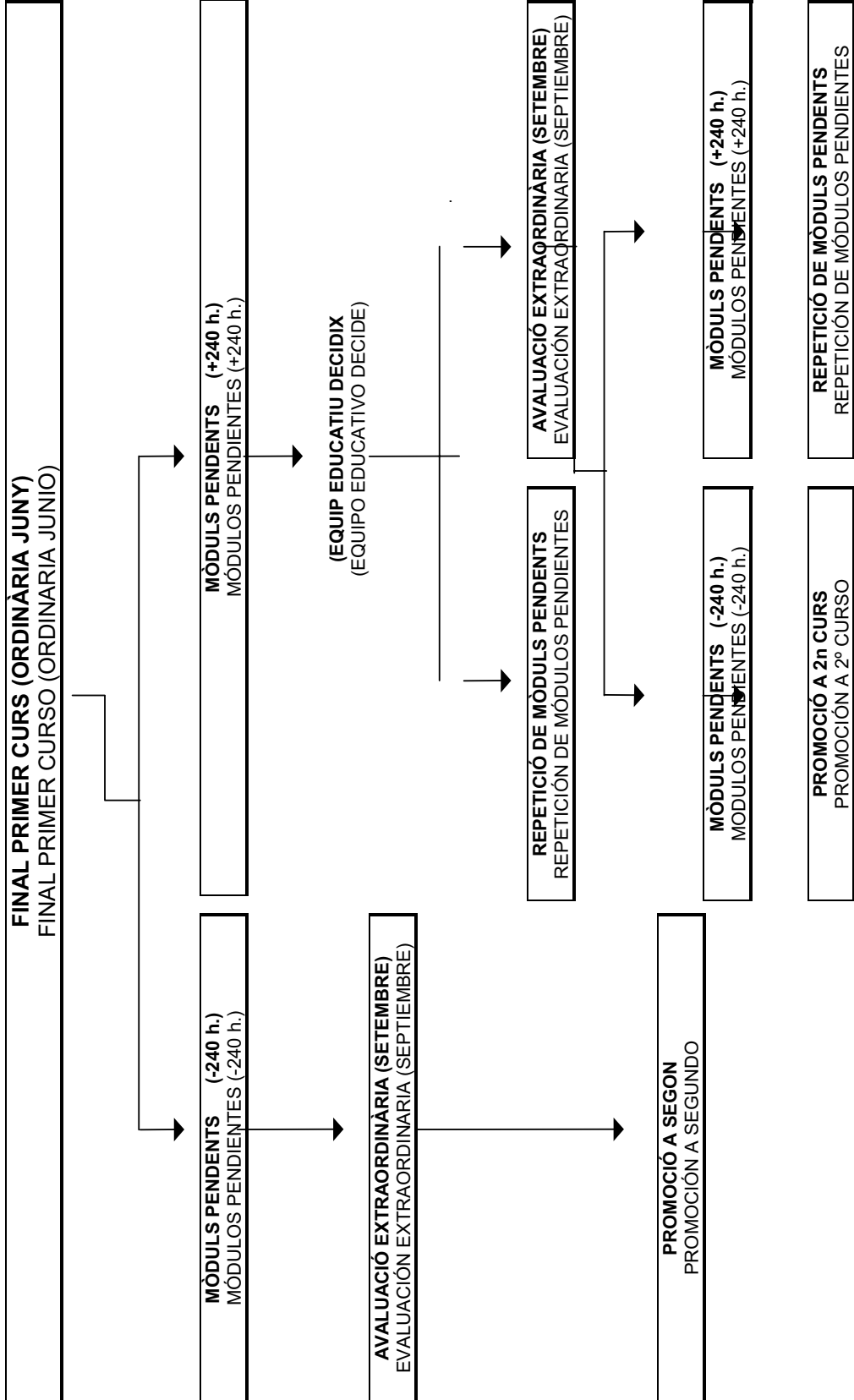
Queda sin efectos la Resolución de 7 de julio de 2000, de la Dirección General de Ordenación e Innovación Educativa y Política Lingüística, por la que se dictan instrucciones en materia de ordenación académica y organización de la actividad docente para los centros de titularidad de la Generalitat Valenciana que durante el curso 2000/2001 impartan ciclos de Formación Profesional Específica.

Valencia, 14 de junio de 2001.– El director general de Ordenación e Innovación Educativa y Política Lingüística: Josep Vicent Felip i Monlleó.

**ANNEX I. ACCÉS A LA CONVOCATÒRIA EXTRAORDINÀRIA DE SETEMBRE (CICLES CURTS)**  
**ANEXO I. ACCESO A LA CONVOCATORIA EXTRAORDINARIA DE SEPTIEMBRE (CICLOS CORTOS)**

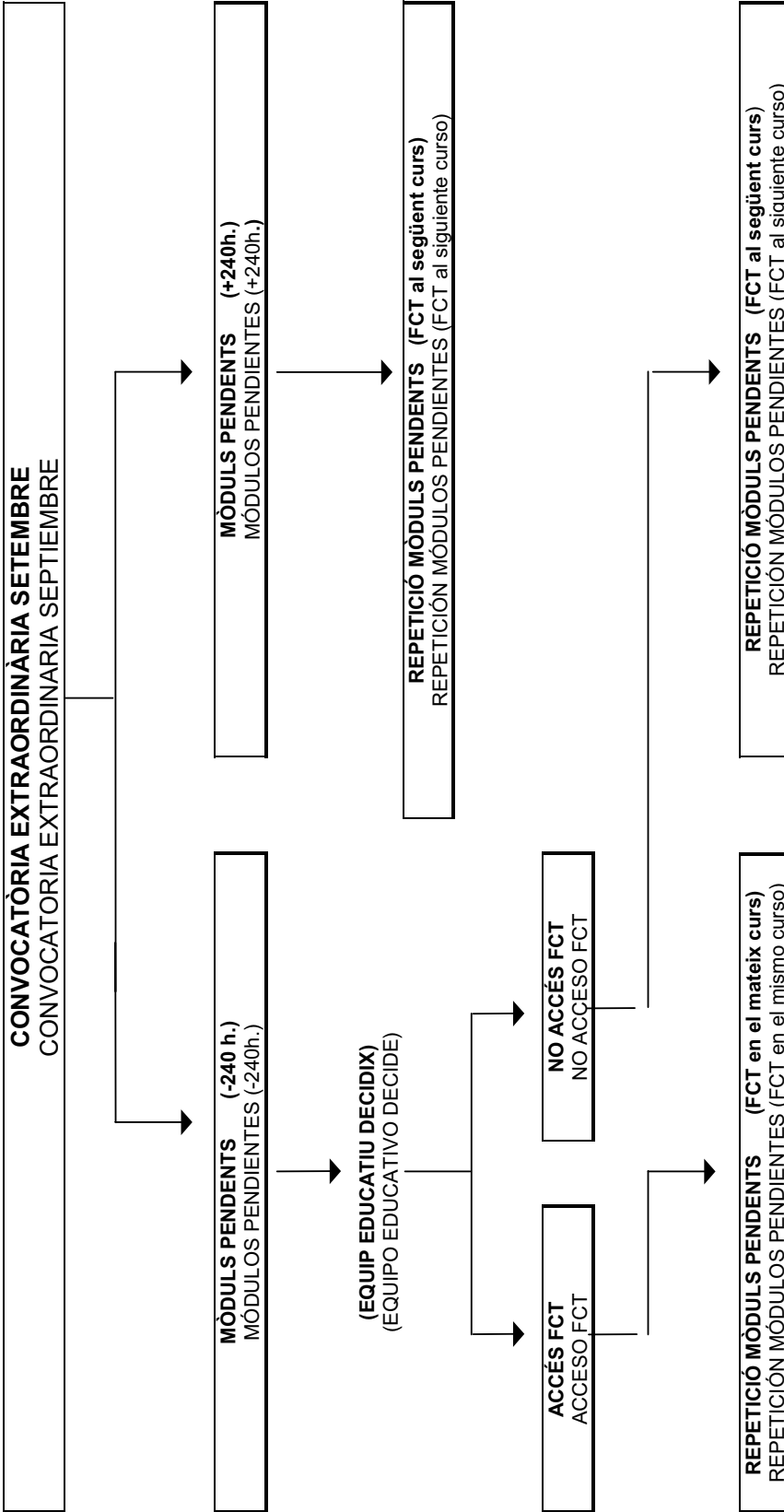


**ANNEX II. PROMOCIÓ A SEGON CURS EN ELS CICLES LLARGS**  
**ANEXO II. PROMOCIÓN A SEGUNDO CURSO EN LOS CICLOS LARGOS**

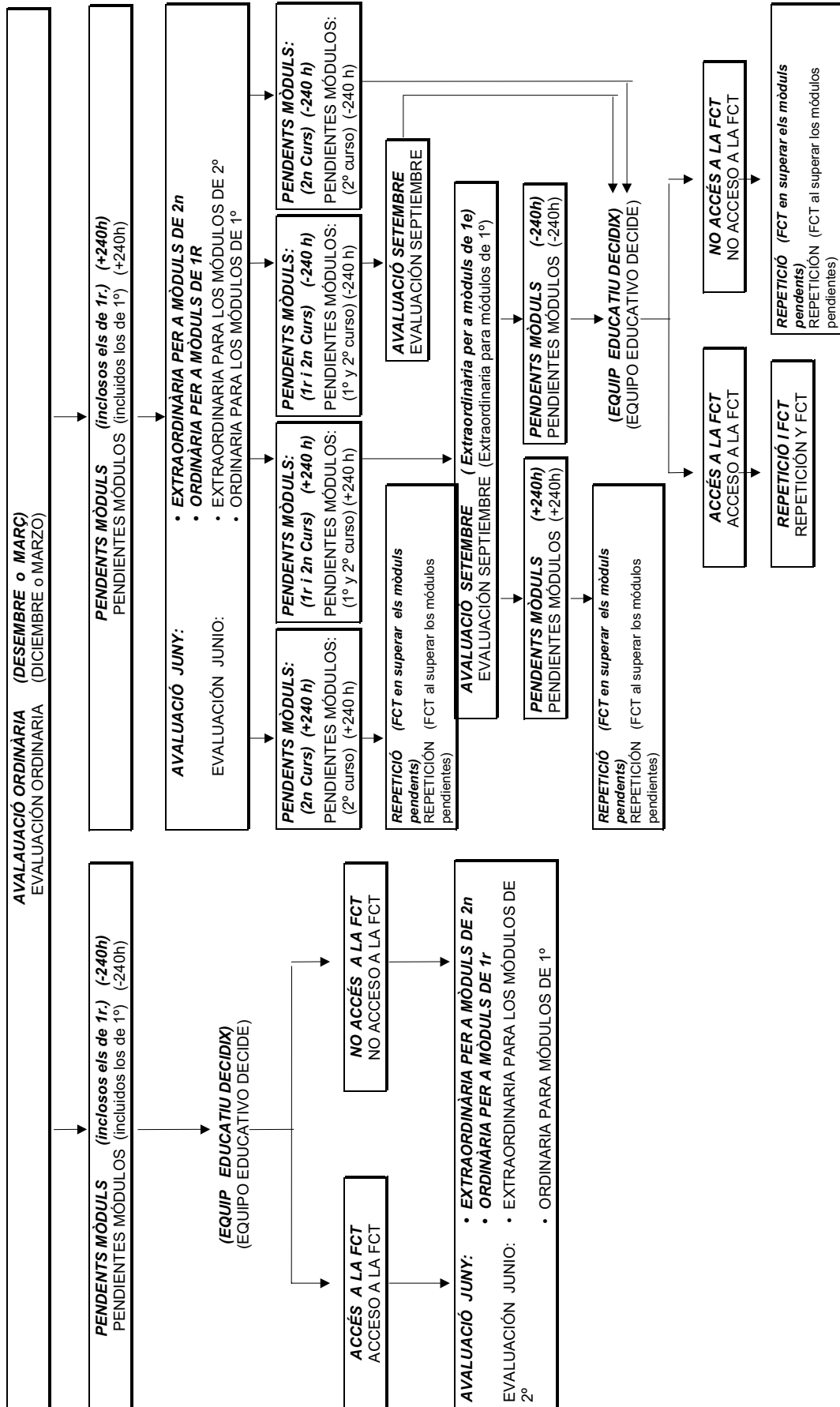




**ANNEX III ACCÉS A LA FCT EN CICLES CURTS**  
**ANEXO III. ACCESO A LA FCT EN CICLOS CORTOS**



**ANNEX IV ACCÉS A LA FCT EN CICLES LLARGOS**  
**ANEXO IV ACCESO A LA FCT EN CICLOS LARGOS**



## ANNEX V / ANEXO V

## EXPEDIENT ACADÈMIC DE L'ALUMNE/A / EXPEDIENTE ACADÉMICO DEL/LA ALUMNO/A

Centre/Centro..... Data de  
matrícula / Fecha de matrícula..... Núm. d'expedient / Nº de expediente.....

## DADES PERSONALS / DATOS PERSONALES

Cognoms / Apellidos..... Nom / Nombre.....  
Data de naixement / Fecha de nacimiento..... Lloc / Lugar .....  
Província / Provincia..... País / País..... Nacionalitat / Nacionalidad.....  
Domicili / Domicilio..... Telèfon.....  
Nom del pare o tutor / Nombre del padre o tutor.....  
Nom de la mare o tutora / Nombre de la madre o tutora.....

## ANTECEDENTS D'ESCOLARITZACIÓ / ANTECEDENTES DE ESCOLARIZACIÓN

Nom del centre Nombre del centro	Localitat Localidad	Província Provincia	Cursos acadèmics Cursos académicos	Cicles Ciclos	Cursos

## DADES MÈDIQUES I PSICOPEDAGÒGIQUES RELLEVANTS (\*)

## DATOS MÉDICOS Y PSICOPEDAGÓGICOS RELEVANTES (\*)

.....  
.....

## CANVIS DE DOMICILI / CAMBIOS DE DOMICILIO

Domicili / Domicilio..... Telèfon / Teléfono .....  
A la data / En la fecha..... es trasllada al Centre / Se traslada al centro.....  
Localitat / Localidad..... Província / Provincia.....

(\*) Si hi ha avaluació de les necessitats educatives especials i proposta curricular o avaluació psicopedagògica i proposta curricular per a la diversificació, s'adjuntarà al present expedient.

(\*) Si hay evaluación de las necesidades educativas especiales y propuesta curricular o evaluación psicopedagógica y propuesta curricular para la diversificación, se adjuntará al presente expediente.

ANNEX VI - ANEXO VI

Acta avaluació ..... Curs acadèmic: ..... Pàg.....  
 Acta evaluación ..... Curso académico: ..... Pàg.....  
 Cicle Formatiu: ..... Grau: ..... i ..... Data: .....  
 Cíelo Formativo: ..... Grado: ..... y ..... Fecha: .....

INSTITUT E. SECUNDÀRIA: .....  
 INSTITUTO E. SECUNDARIA: .....

Núm. Nº	Cognoms i nom Apellidos y nombre		Mòduls pendents Módulos pendientes		QUALIFICACIÓ MÒDULS PROFESSIONALS CALIFICACION MÓDULOS PROFESIONALES				Supera mòduls/ Hores pendents Horas pendientes (1)	Accés conv. extraord. extraord. (2)	FCT FCT (3)	Prom a 2n Prom. a 2º (4)	Nota final del cicle Nota final del ciclo (5)
	Mòd Mod	N. N.	Mòd Mod	N. N.	Mòd Mod	N. N.	Mòd Mod	N. N.					
1													
2													
3													
4													
5													
6													
7													
8													
9													
10													
11													
12													
13													
14													
15													

La present acta compren ..... alumnes, comença per ..... i finalitza amb ..... expedient ..... expedient .....  
 La presente acta comprende ..... alumnos, comienza por ..... y finaliza con ..... expediente ..... expediente .....

Vist i plau El director/La directora Segell del Centre Firmes de l'equip docent  
 Visto Bueno El director/La directora Sello del Centro Firmas del equipo docente

Mòduls professionals avaluats  
 Módulos profesionales evaluados

Mòduls professionals pendents avaluats  
 Módulos profesionales pendientes evaluados

- (1) Si - Supera tots els mòduls/núm. d'hores dels no superats (2) Accedix a la convocatòria extraordinària. Indicar SI/NO (3) Accedix a la FCT. Indicar SI/NO. Per a cicles curts o 2n curs de cicles llargs  
 SI - Supera todos los módulos/nº de horas de los no superados. Accede a la convocatoria extraordinaria. Indicar SI/NO. Accede a la FCT. Indicar SI/NO. Para ciclos cortos o 2º curso de ciclos largos.
- (4) Promoció a 2n curs. Per a 1r curs de cicles llargs (5) Mitjana ponderada amb 1 sol decimal  
 Promoción a 2º curso. Para 1er. curso de ciclos largos. Media ponderada con 1 solo decimal.

## ANNEX VII - ANEXO VII

**AVALUACIÓ FORMACIÓ EN CENTRES DE TREBALL**  
**EVALUACIÓN FORMACIÓN EN CENTROS DE TRABAJO**

Acta d'avaluació FCT

Acta de evaluación FCT

Cicle Formatiu: .....

Ciclo Formativo: .....

INSTITUT E. SECUNDARIA: .....

INSTITUTO E. SECUNDARIA: .....

Grup: .....

Grupo: .....

Grau: ..... R.D. ....

Grado: ..... R.D. ....

Pàg.: .....

Pág.: .....

Data: .....

Fecha: .....

Nre. Nº	Cognoms i nom Apellidos y nombre	Accés tenint mòduls pendents		Realització de FCT				Nota final del cicle Nota final del ciclo	Prop. de títol Prop. de título
		Acceso teniendo módulos pendientes		Realización de FCT					
		(1)		Ordin	Trim	Extra	Trim		
1r / 1º	2n / 2º	(2)	(3)	(2)	(3)	(4)	(5)		
1									
2									
3									
4									
5									
6									
7									
8									
9									
10									
11									
12									
13									
14									
15									

La present acta comprén ..... alumnes, dels quals l'alumne inicial és ..... expedient ....., i l'últim alumne és .....

La presente acta comprende ..... alumnos, de los cuales el alumno inicial es ..... expediente ....., y el último alumno es: .....

TRIMESTRE ..... : de ..... a.....		
En el dia de la data ha finalitzat la FCT obtenint la qualificació indicada en la present acta, l'alumnat anterior.		
En el día de la fecha ha finalizado la FCT obteniendo la calificación indicada en la presente acta, el alumnado anterior		
....., a ..... de .....		
Vist i plau	Segell	Tutor/a
Visto Bueno	Sello	Tutor/a
Director/a		
Director/a		

- (1) *Consignar núm. d'hores*  
Consignar número de horas
- (2) *Indicar APTE/ NO APTE segons procedisca*  
Indicar APTO/ NO APTO segun proceda
- (3) *Indicar el trimestre en què realitza la FCT*  
Indicar el trimestre en el que se realitza la FCT
- (4) *Qualificació numèrica que tinga només 1 decimal obtinguda com mitjana ponderada una vegada superats tots els mòduls*  
Calificación numérica que tenga sólo 1 decimal obtenida como media ponderada una vez superados todos los módulos
- (5) *Indicar SI una vegada superats tots els mòduls de centre educatiu i amb la qualificació d'APTE en el mòdul de FCT.*  
Indicar Sí una vez superados todos los módulos de centro educativo y con la calificación de APTO en el módulo de FCT.

**ANNEX VIII - ANEXO VIII**

**CERTIFICACIÓ ACADÈMICA/ CERTIFICACIÓN ACADÉMICA**

Certificat:  
 Certificado:  
 Expedient: .....  
 Expediente: .....

En/Na, secretari/ària de l'INSTITUT E. SECUNDÀRIA .....

**CERTIFICA:**

Que l'alumne/a ....., natural d ....., nascut/da el .. d ..... d ....., ha cursat obtenint les qualificacions i en els cursos que a continuació s'expressen els següents estudis de FORMACIÓ PROFESSIONAL ESPECÍFICA

**CERTIFICA:**

Que el alumno/a ....., natural de ....., nacido/a el .. de ..... de ....., ha cursado obteniendo las calificaciones en los cursos que a continuación se expresan los siguientes estudios de FORMACIÓN PROFESIONAL ESPECÍFICA.

Família/Familia: ..... Cicle/Ciclo: ..... Grau/Grado: .....

Mòdul / Módulo	Qualificacions / Calificaciones				
	Curs Curso	1ª Convocatòria 1ª Convocatoria	2ª Convocatòria 2ª Convocatoria	3ª Convocatòria 3ª Convocatoria	4ª Convocatòria 4ª Convocatoria
FCT					

<b>QUALIFICACIÓ FINAL CICLE FORMATIU (1)</b> <b>CALIFICACIÓN FINAL CICLO FORMATIVO</b>	
---	--

Havent sol·licitat el TÍTOL DE TÈCNIC/TÈCNIC SUPERIOR....., el dia .....  
 I perquè així conste, a instància de l'interessat/da, lliure la present certificació en ..... a ... de ..... de .....

Habiendo solicitado el TÍTULO DE TÉCNICO/TÉCNICO SUPERIOR....., el día .....  
 Y para que así conste, a instancia de el/la interesado/a, expido la presente certificación en ..... a ... de ..... de .....

Vist i plau  
 Visto Bueno

El Secretari / La Secretària  
 El Secretario/a

El/La Director/a

(1) Expressió numèrica de la mitjana ponderada ( una sola xifra decimal)  
 Expresión numérica de la media ponderada (una sola cifra decimal)

## ANNEX IX / ANEXO IX

Convalidacions de mòduls professionals amb matèries de Batxillerat  
 Convalidaciones de módulos profesionales con materias de Baxillerato

Mòdul professional Módulo profesional	Cicle formatiu de grau mitjà Ciclo formativo de grado medio	Matèria de batxillerat Materia de bachillerato
<i>Electrotècnia</i> Electrotecnia	<i>Equips i Instal·lacions Electrotècniques</i> Equipos e Instalaciones Electrotécnicas	<i>Electrotècnia</i> Electrotecnia
<i>Electrotècnia</i> Electrotecnia	<i>Instal·lació i Manteniment de Maquinaria i Conducció de Línies</i> Instalación y Mantenimiento de Maquinaria y Conducción de Líneas	<i>Electrotècnia</i> Electrotecnia
<i>Electrotècnia</i> Electrotecnia	<i>Manteniment Ferroviari</i> Mantenimiento Ferroviario	<i>Electrotècnia</i> Electrotecnia
<i>Electrotècnia</i> Electrotecnia	<i>Muntatge i Manteniment d'Instal·lacions de Fred, Climatització i Producció de Calor</i> Montaje y Mantenimiento de Instalaciones de Frio, Climatización y Producción de Calor	<i>Electrotècnia</i> Electrotecnia
<i>Química i Anàlisi Química</i> Química y Análisis Químico	<i>Laboratori</i> Laboratorio	<i>Química</i> Química
<i>Química Aplicada</i> Química Aplicada	<i>Operacions de Fabricació de Productes Farmacèutics</i> Operaciones de Fabricación de Productos Farmacéuticos	<i>Química</i> Química
<i>Química Aplicada</i> Química Aplicada	<i>Operacions de Procés de Pasta i Paper</i> Operaciones de Proceso de Pasta y Papel	<i>Química</i> Química
<i>Química Aplicada</i> Química Aplicada	<i>Operacions de Procés en Planta Química</i> Operaciones de Proceso en Planta Química	<i>Química</i> Química
<i>Química Tèxtil</i> Química Textil	<i>Operacions d'Ennoblement Tèxtil</i> Operaciones de Ennoblecimiento Textil	<i>Química</i> Química

ANNEX X - ANEXO X

CERTIFICACIÓ ACADÈMICA/ CERTIFICACIÓN ACADÉMICA

Certificat:
Certificado:
Expedient:
Expediente:

En/Na, secretari/ària de l'INSTITUT E. SECUNDÀRIA

CERTIFICA:

Que l'alumne/a, nascut/da el . d, ha cursat obtenint les qualificacions i en els cursos que a continuïó s'expressen els següents estudis de FORMACIÓ PROFESSIONAL ESPECÍFICA. (Cicle Formatiu de Grau Superior)

CERTIFICA:

Que el alumno/a, nacido/a el . de de, ha cursado obteniendo las calificaciones y cursos que a continuación se expresan los siguientes estudios de FORMACIÓN PROFESIONAL ESPECÍFICA.(Ciclo Formativo de Grado Superior)

Familia:
Cicle:
Grau:
Familia:
Ciclo:
Grado:

Table with 6 columns: Mòdul / Módulo, Curs / Curso, 1ª Convocatòria / 1ª Convocatoria, 2ª Convocatòria / 2ª Convocatoria, 3ª Convocatòria / 3ª Convocatoria, 4ª Convocatòria / 4ª Convocatoria. Includes a shaded row for FCT.

QUALIFICACIÓ FINAL CICLE FORMATIU (1)
CALIFICACIÓN FINAL CICLO FORMATIVO

SEGONA NOTA MITJANA (2)
SEGUNDA NOTA MEDIA

I perquè així conste, a instància de l'interessat/da, i als efectes d'accés a la Universitat, lliure la present certificació en ... a ... de ... de .....

Y para que así conste, a instancia de el/la interesado/a, y a los efectos de acceso a la Universidad, expido la presente certificación en ... a ... de ... de .....

Vist i plau: El/La Director/a
Visto Bueno

El Secretari / La Secretària
El Secretario/a

(1) Expressió numèrica de la mitjana ponderada de les qualificacions de tots els mòduls, a excepció del de FCT (expresada amb 2 xifres decimals)
(2) Expressió numèrica de la mitjana aritmètica de les qualificacions de tots els mòduls, a excepció del de FCT (expresada amb 2 xifres decimals)



## ANNEX XI / ANEXO XI

### EL DOCUMENT INDIVIDUAL D'ADAPTACIÓ CURRICULAR (DIAC) EL DOCUMENTO INDIVIDUAL DE ADAPTACIÓN CURRICULAR (D.I.A.C.)

*El DIAC és el document que reflectix per escrit l'ACI. Ha de recollir, al menys, les dades següents:*  
El DIAC es el documento que refleja por escrito la ACI. Ha de recoger, al menos, los siguientes datos:

- I *Dades d'identificació*  
Datos de identificación
- II *Història escolar de l'alumne/a*  
Historia escolar del alumno/a
- III *Dades importants per a la presa de decisions: Mòduls que l'alumne/a pot cursar*  
Datos importantes para la toma de decisiones: Módulos que el alumno-a puede cursar
  - 1 *Nivell de competència curricular dels mòduls*  
Nivel de competencia curricular de los módulos
  - 2 *Estil d'aprenentatge*  
Estilo de aprendizaje
  - 3 *Context escolar:*  
Contexto escolar:
    - a *Variables espacials i materials*  
Variables espaciales y materiales
    - b *Organització dels elements personals*  
Organización de los elementos personales
    - c *Indicacions sobre l'estil d'ensenyament*  
Indicaciones sobre el estilo de enseñanza
  - 4 *Context socio-familiar*  
Contexto socio-familiar
- IV *Necessitats educatives especials:*  
Necesidades educativas especiales:
  - 1 *Necessitats d'àmbit general*  
Necesidades de ámbito general
  - 2 *Necessitats relacionades amb els mòduls professionals*  
Necesidades relacionadas con los módulos profesionales
  - 3 *Necessitats de l'entorn*  
Necesidades del entorno
- V *Proposta curricular adaptada: Mòduls a cursar per l'alumne/a*  
Propuesta curricular adaptada: Módulos a cursar por el alumno/a
  - 1 *Adaptacions d'accés al currículum*  
Adaptaciones de acceso al currículo
  - 2 *Adaptacions del currículum:*  
Adaptaciones del currículo:
    - a *Metodologia i activitats*  
Metodología y actividades
    - b *Capacitats Terminal/Continguts/Criteris d'Avaluació*  
Capacidades Terminales/Contenidos/Criterios de Evaluación
- VI *Recolzaments*  
Apoyos
- VII *Col·laboració familiar*  
Colaboración familiar
- VIII *Seguiment*  
Seguimiento