

Actualización nº 21. Neumonía por nuevo coronavirus COVID-19

12.02.2020

Resumen epidemiológico de casos confirmados:

	Global	China		Otros países	España
		Hubei	otros China		
nº casos (IA)	45.111	33.366 (57)	11.287 (0,9)	451 (0,015)	2
nº casos graves	8.204				0
nº fallecidos (L)	1.114 (2,5%)	1.068 (3,2%)	45 (0,4%)	1 (0,2%)	0

IA: incidencia acumulada de casos confirmados notificados /100.000 habitantes

L (letalidad): % fallecidos entre los casos confirmados notificados

Fuentes de información: OMS situation reports, ECDC, Center for Health Protection, China; Department of Health, the Government of Hong Kong Special Administrative Region; Final Statement following the 1st Meeting of the IHR Emergency Committee for Pneumonia due to the novel Coronavirus COVID-19.

Este informe se publica diariamente a las 13 horas con la información disponible hasta las 11 horas.

Antecedentes del evento

El 31 de diciembre de 2019, la Comisión Municipal de Salud y Sanidad de Wuhan (provincia de Hubei, China) informó sobre un grupo de 27 casos de neumonía de etiología desconocida, incluyendo siete casos graves, con una exposición común a un mercado mayorista de marisco, pescado y animales vivos en la ciudad de Wuhan. El inicio de los síntomas del primer caso fue el 8 de diciembre de 2019: fiebre, tos seca, disnea y hallazgos radiológicos de infiltrados pulmonares bilaterales. El 7 de enero de 2020, las autoridades chinas identificaron como agente causante del brote un nuevo tipo de virus de la familia *Coronaviridae* (que ha sido denominado como nuevo coronavirus, COVID-19, cuya secuencia genética fue compartida por las autoridades chinas el 12 de enero. Según los datos preliminares del brote, las autoridades chinas calcularon que el período de incubación de COVID-19 era de 2 a 12 días, con un promedio de 7 días. Por analogía con otros coronavirus se estima que este periodo podría ser de hasta 14 días.

La serie más larga publicada describe las características de 1.099 personas que requirieron hospitalización. La media de edad fue de 47 años, 0,9% menores de 15 años, 41,9% mujeres. El 25% de estos casos eran personas con enfermedades crónicas de base en distintos órganos y sistemas, siendo las más frecuentes la hipertensión (14,9%), la enfermedad coronaria (2,5%) y la diabetes (7,4%).

Situación actual

Desde el día de ayer 11.02.2020, la Comisión Nacional para la Salud de la Población de la República China, ha notificado 2.015 casos nuevos en China, incluyendo 97 fallecidos (Tabla 1).

Desde el inicio del brote, se han registrado 45.111 casos confirmados, 458 fuera de China (174 en el crucero en Japón) y han fallecido 1.114 personas, 1 fuera de China (letalidad 2,5%). Hasta la fecha, hay en China 8.204 casos en estado grave y se han detectado 451.462 contactos cercanos de las cuales 185.037 todavía continúan bajo vigilancia. Las principales áreas administrativas con casos confirmados fuera de la provincia de Hubei son Guandong, Zhejiang y Henan. A lo largo del curso de la epidemia ha ido descendiendo el número de caso nuevos sospechosos y confirmados (figura 1), mientras que en la última semana se observa un aumento de la proporción de caso graves y de la letalidad (figura 2 y 3). Estos datos podrían indicar que los casos más leves no se están notificando, pero en cualquier caso deben ser valorados con precaución, y reevaluarlos a medida que transcurran los acontecimientos.

En la Unión Europea y Reino Unido, se han confirmado 43 casos en 8 países, de los cuales 25 son secundarios: 14 en Alemania, 6 en Francia, 5 en Reino Unido y 2 en España (Tabla 2 y Figuras 4 y 5).

Con la información disponible, según la Comisión Nacional de Salud de la República Popular de China, sólo se ha documentado transmisión comunitaria sostenida en la provincia de Hubei.

En este momento se han informado tres agrupamientos importantes con casos secundarios de múltiples países: uno en Baviera (Alemania), otro en Singapur y otro en un crucero que se encuentra en el puerto de Yokohama, Japón.

Agrupamiento de casos de Baviera (Alemania)

El 27.01.2020, se confirmó el primer caso de COVID-19 en Europa (Alemania), en un hombre de 33 años en Baviera que inició síntomas el 23.01.2020. En los días previos había tenido contacto con un caso confirmado de COVID-19 procedente de Shangai. Hasta el momento, se han detectado 14 casos asociados a este agrupamiento en Alemania y uno en España en la Isla de La Gomera.

Agrupamiento de casos de Singapur

El 4 de febrero se confirmó en Malasia un nuevo caso de COVID-19 que había asistido a una convención de negocios en un hotel de Singapur del 16 al 23 de enero, día que retornó a Malasia e inició síntomas. A la convención asistieron más de 100 participantes, de países de todo el mundo. A partir de este caso se detectaron otros asociados a la misma convención: 2 casos en Corea del Sur (que iniciaron síntomas el 26 y 31 de enero, confirmados el 5 de febrero); 3 casos en Singapur (confirmados uno el 6 y los otros dos el 8 de febrero) y 1 caso en Reino Unido (confirmado el 6 de febrero).

En la investigación del caso asociado a este agrupamiento, detectado en Reino Unido (RU) se informó que había permanecido en Francia en Contamines-Montjoie (Alta Saboya), del 24 al 28 de enero por vacaciones con familiares y amigos. De todos los contactos estudiados se identificaron 11 casos secundarios entre 14 contactos, convivientes del mismo alojamiento:

- **Francia:** 5 casos (4 adultos y un niño).
- **España:** 1 caso en Mallorca; permanece ingresado
- **Reino Unido:** 5 casos

Agrupamiento de casos en un crucero

El día 3.2.2020, el Ministerio de Sanidad de Japón informa acerca de 10 casos confirmados entre 31 pasajeros a los que se hicieron pruebas de COVID-19. A día de hoy, el departamento de salud de Hong Kong indica que se han confirmado 174 casos. El crucero permanece en cuarentena en el puerto de Yokohama, Japón, con más de 3000 personas de diferentes nacionalidades a bordo.

SITUACIÓN EN ESPAÑA:

En España el día 31.01.2020, se confirmó en La Gomera, un caso de coronavirus COVID-19 en un ciudadano alemán, contacto estrecho de otro caso confirmado en Alemania asociado al agrupamiento de Baviera. El día 9.01.2020 se confirmó el segundo caso en un residente de Mallorca, que fue contacto de otro caso detectado en Reino Unido, que procede del agrupamiento de Singapur.

Tabla 1. Casos confirmados del nuevo coronavirus, COVID-19 en China, a 12.02.2020 a las 9 horas en China (excepto Hubei cuya última información es del 11.02.2020 a las 24 horas). Distribución por áreas administrativas.

Áreas administrativas	Número de casos	IA	Áreas administrativas	Número de casos	IA
Anhui	889	1,43	Jilin	83	0,30
Beijing	342	1,59	Liaoning	116	0,26
Chongqing	505	1,66	Macao	10	1,61
Fujian	272	0,71	Mongolia Interior	58	0,23
Gansu	86	0,34	Ningxia Hui	53	0,84
Guagnxi Zhuang	222	0,46	Qinghai	18	0,32
Guandong	1219	1,07	Shaanxi	219	0,59
Guizhou	127	0,37	Shandong	487	0,54
Hainan	151	1,63	Shanghai	306	1,26
Hebei	251	0,34	Shanxi	124	0,34
Heilongjiang	378	0,99	Sichuan	436	0,54
Henan	1135	1,21	Tianjin	106	0,92
Hong Kong	49	0,66	Tibet	1	0,03
Hubei	33366	57,04	Xinjiang Uygur	55	0,25
Hunan	912	1,35	Yunnan	153	0,33
Jiangsu	515	0,64	Zhejiang	1117	1,95
Jiangxi	804	1,78			

IA: incidencia acumulada de casos confirmados notificados/100.000 habitantes

Tabla 2. Casos confirmados del nuevo coronavirus COVID-19 fuera de China, a 12.02.2020 a las 9 horas. Distribución por países.

País	Número de casos	País	Número de casos
Alemania	16	EEUU	13
Bélgica	1	Emiratos árabes	8
España	2	Filipinas	3
Francia	11	India	3
Finlandia	1	Japón*	28
Italia	3	Malasia	18
Reino Unido	8	Nepal	1
Suecia	1	Rusia	2
Australia	15	Singapur	47
Camboya	1	Sri Lanka	1
Canadá	7	Tailandia	33
Corea del Sur	28	Taiwán	18
		Vietnam	15
		Total	284

Se incluyen casos 8 asintomáticos: Alemania (2), Bélgica (1), Japón (3)

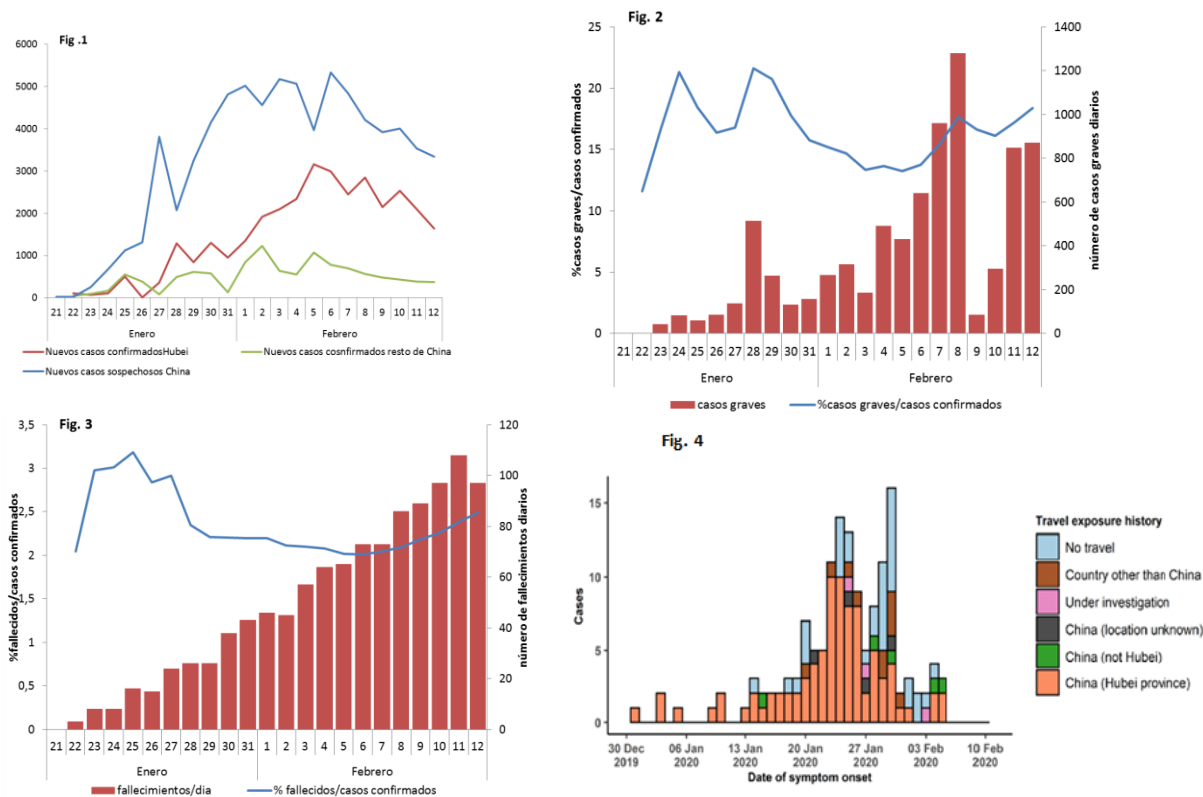
*174 casos más fueron confirmados entre los pasajeros del crucero de Yokohama, Japón

Fuente: Center for Health Protection; Department of Health, the Government of Hong Kong Special Administrative Region y Early Warning Response System.

EVALUACIÓN DE RIESGO Y MEDIDAS DE SALUD PÚBLICA

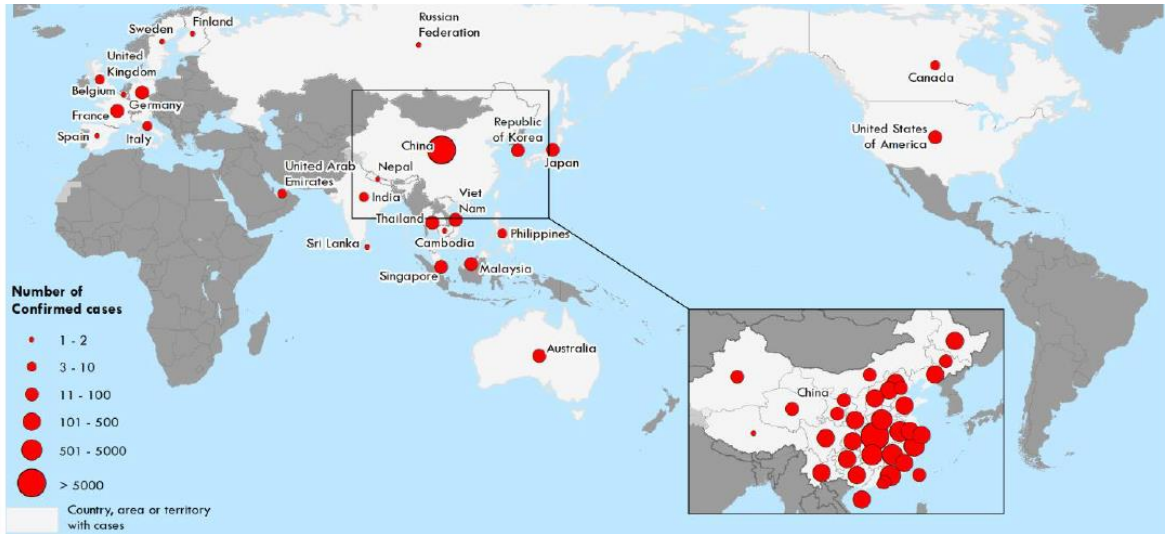
https://www.msbs.gob.es/profesionales/saludPublica/ccaves/alertasActual/nCov-China/documentos/Evaluacion_de_riesgo_y_medidas.pdf

Figuras 1- 4: Evolución de casos de COVID-19, desde el 21.01.2020 a 12.02.2020; Figura 1. Evolución de los nuevos casos confirmados notificados en Hubei y resto de China y de los nuevos casos sospechosos **Figura 2:** Evolución de la gravedad de los casos confirmados en China; **Figura 3.** Evolución de la letalidad de los casos confirmados en China; **Figura 4:** Casos confirmados de COVID-19, fuera de China por fecha de inicio de síntomas.



Figuras (1,2 y3)Fuente: Elaboración propia con datos de Center for Health Protection, China; Department of Health, the Government of Hong Kong Special Administrative Region
 Figura 4: Fuente: OMS (https://www.who.int/docs/default-source/coronaviruse/situation-reports/20200209-sitrep-20-ncov.pdf?sfvrsn=6f80d1b9_4)

Figura 5. Casos confirmados de COVID-19 en el mundo, hasta el 11.02.2020



Fuente: OMS (<https://www.who.int/emergencies/diseases/novel-coronavirus-2019/situation-reports>)